




Dell Latitude E6230

소유자 매뉴얼

규정 모델: P14T
규정 유형: P14T001



주, 주의 및 경고

-  **노트:** "주"는 컴퓨터를 보다 효율적으로 사용하는 데 도움을 주는 중요 정보를 제공합니다.
-  **주의:** "주의"는 하드웨어 손상이나 데이터 손실의 가능성을 설명하며, 이러한 문제를 방지할 수 있는 방법을 알려줍니다.
-  **경고:** "경고"는 재산상의 피해나 심각한 부상 또는 사망을 유발할 수 있는 위험이 있음을 알려줍니다.

© 2012 Dell Inc.

본 설명서에 사용된 상표인 Dell™, Dell 로고, Dell Precision™, OptiPlex™, Latitude™, PowerEdge™, PowerVault™, PowerConnect™, OpenManage™, EqualLogic™, Compellent™, KACE™, FlexAddress™, Force10™ 및 Vostro™는 Dell Inc.의 상표입니다. Intel®, Pentium®, Xeon®, Core® 및 Celeron®은 미국 및 다른 국가에서 Intel Corporation의 등록 상표입니다. AMD®는 Advanced Micro Devices, Inc.의 등록 상표이며 AMD Opteron™, AMD Phenom™ 및 AMD Sempron™은 Advanced Micro Devices, Inc.의 상표입니다. Microsoft®, Windows®, Windows Server®, Internet Explorer®, MS-DOS®, Active Directory® 및 Windows Vista®는 미국 및/또는 다른 국가에서 Microsoft Corporation의 상표 또는 등록 상표입니다. Red Hat® 및 Red Hat® Enterprise Linux®는 미국 및/또는 다른 국가에서 Red Hat, Inc.의 등록 상표입니다. Novell®은 등록 상표이며, SUSE®는 미국 및 다른 국가에서 Novell Inc.의 상표입니다. Oracle®은 Oracle Corporation 및/또는 그 계열사의 등록 상표입니다. Citrix®, Xen®, XenServer® 및 XenMotion®은 미국 및/또는 다른 국가에서 Citrix Systems, Inc.의 등록 상표 또는 상표입니다. VMware®, Virtual SMP®, vMotion®, vCenter® 및 vSphere®는 미국 또는 다른 국가에서 VMWare, Inc.의 등록 상표 또는 상표입니다. IBM®은 International Business Machines Corporation의 등록 상표입니다.

2012 - 06

Rev. A00

목차

주, 주의 및 경고.....	2
장 1: 컴퓨터 내부 작업.....	7
컴퓨터 내부 작업을 시작하기 전에.....	7
컴퓨터 끄기.....	8
컴퓨터 내부 작업을 마친 후에.....	8
장 2: 구성 요소 제거 및 설치.....	9
권장 도구.....	9
보안 디지털(SD) 카드 분리.....	9
보안 디지털(SD) 카드 설치.....	9
ExpressCard 분리.....	10
ExpressCard 설치.....	10
배터리 분리.....	10
배터리 설치.....	11
가입자 식별 모듈(SIM) 카드 분리.....	11
가입자 식별 모듈(SIM) 카드 설치.....	11
베이스 덮개 분리.....	11
베이스 덮개 설치.....	12
Bluetooth 모듈 분리.....	12
Bluetooth 모듈 설치.....	13
하드 드라이브 분리.....	13
하드 드라이브 설치.....	15
메모리 분리.....	15
메모리 설치.....	16
손목 받침대 분리.....	16
손목 받침대 설치.....	18
키보드 분리.....	19
키보드 설치.....	20
무선 근거리 통신망(WLAN) 분리.....	21
무선 근거리 통신망(WLAN) 설치.....	22
방열판 팬 분리.....	22
방열판 팬 설치.....	23
방열판 모듈 분리.....	23
방열판 모듈 설치.....	24
스피커 분리.....	24
스피커 설치.....	26

새시 베이스 분리.....	26
새시 베이스 설치.....	27
홀 센서 분리.....	28
홀 센서 설치.....	29
코인 셀 배터리 분리.....	29
코인 셀 배터리 설치.....	30
시스템 보드 분리.....	30
시스템 보드 설치.....	32
전원 커넥터 포트 분리.....	33
전원 커넥터 포트 설치.....	34
ExpressCard 케이지 분리.....	34
ExpressCard 케이지 설치.....	35
WiFi 스위치 보드 분리.....	35
WiFi 스위치 보드 설치.....	36
스마트 카드 케이지 분리.....	37
스마트 카드 케이지 설치.....	38
디스플레이 베젤 분리.....	38
디스플레이 베젤 설치.....	39
디스플레이 패널 분리.....	39
디스플레이 패널 설치.....	40
디스플레이 조립품 분리.....	40
디스플레이 조립품 설치.....	42
카메라 분리.....	43
카메라 설치.....	44
LVDS 및 카메라 케이블 분리.....	45
LVDS 및 카메라 케이블 설치.....	46
장 3: 추가 정보.....	47
도킹 포트 정보.....	47
장 4: 시스템 설정.....	49
부팅 시퀀스.....	49
탐색 키.....	49
시스템 설정 옵션.....	50
BIOS 업데이트.....	58
시스템 및 설정 암호.....	58
시스템 암호 및 설정 암호 할당.....	59
현재 시스템 및/또는 설정 암호를 삭제하거나 변경.....	59
장 5: Diagnostics.....	61
강화된 사전 부팅 시스템 평가(ePSA) 진단.....	61


장 6: 컴퓨터 문제 해결	63
장치 상태 표시등.....	63
배터리 상태 표시등.....	63
장 7: 기술 사양	65
장 8: Dell 에 문의하기	71


컴퓨터 내부 작업


컴퓨터 내부 작업을 시작하기 전에


컴퓨터의 잠재적 손상을 방지하고 안전하게 작업하기 위해 다음 안전 지침을 따르십시오. 특별히 언급하지 않는 한 이 설명서에 포함된 각 절차의 전제 조건은 다음과 같습니다.


- 컴퓨터 내부 작업의 단계를 수행했습니다.
- 컴퓨터와 함께 제공된 안전 정보를 읽었습니다.
- 분리 절차를 역순으로 수행하여 구성 요소를 교체하거나 설치(별도로 구입한 경우)할 수 있습니다.


 **경고:** 컴퓨터의 내부 작업을 시작하기 전에 컴퓨터와 함께 제공된 안전 정보를 반드시 읽고 숙지하십시오. 추가적인 안전에 관한 모범 사례 정보에 대해서는 법적 규제 준수 홈페이지(www.dell.com/regulatory_compliance)를 참조하십시오.

 **주의:** 대부분의 컴퓨터 관련 수리는 인증받은 서비스 기술자가 수행해야 합니다. 문제 해결이나 간단한 수리에 한해 제품 문서에 승인된 대로 또는 온라인/전화 서비스 및 지원팀이 안내하는 대로 사용자가 직접 처리할 수 있습니다. Dell의 승인을 받지 않은 서비스 작업으로 인한 손상에 대해서는 보상을 받을 수 없습니다. 제품과 함께 제공된 안전 지침을 읽고 따르십시오.

 **주의:** 정전기 방전을 피하기 위해, 손목 집지 스트랩을 사용하거나 컴퓨터 뒷면의 커넥터 등과 같이 칠이 되어 있지 않은 금속 표면을 주기적으로 만져서 접지하십시오.


 **주의:** 구성 부품과 카드를 조심스럽게 다루십시오. 카드의 구성 부품이나 단자를 만지지 마십시오. 카드를 잡을 때는 모서리나 금속 설치 받침대를 잡으십시오. 프로세서와 같은 구성 부품을 잡을 때는 핀을 만지지 말고 모서리를 잡으십시오.


 **주의:** 케이블을 분리할 때는 케이블을 직접 잡아 당기지 말고 커넥터나 당김 탭을 잡고 분리합니다. 일부 케이블에는 잠금 탭이 있는 커넥터가 달려 있으므로 이와 같은 종류의 케이블을 분리하는 경우에는 잠금 탭을 누르고 분리합니다. 커넥터를 잡아 당길 때 커넥터 핀이 구부러지지 않도록 수평으로 잡아 당깁니다. 케이블을 연결하기 전에 두 커넥터가 방향이 올바르게 정렬되었는지도 확인합니다.

 **노트:** 컴퓨터와 특정 구성 요소의 색상은 이 설명서와 다를 수도 있습니다.


컴퓨터의 손상을 방지하기 위해, 컴퓨터 내부 작업을 시작하기 전에 다음 단계를 수행하십시오.


1. 컴퓨터 덮개의 금형을 방지하기 위해 작업대 표면이 평평하고 깨끗한지 확인합니다.
2. 컴퓨터를 끕니다([컴퓨터 끄기](#) 참조).
3. 컴퓨터가 선택 사항인 미디어 베이스 또는 배터리 슬라이스와 같은 도킹 장치에 연결되어 있는 경우(도킹된 상태) 도킹을 해제합니다.

 **주의:** 네트워크 케이블을 분리하려면 먼저 컴퓨터에서 케이블을 분리한 다음 네트워크 장치에서 케이블을 분리합니다.
4. 컴퓨터에서 모든 네트워크 케이블을 분리합니다.
5. 전원 콘센트에서 컴퓨터와 컴퓨터에 연결된 모든 장치를 분리합니다.
6. 디스플레이를 닫고 표면이 평평한 작업대에 컴퓨터를 뒤집어 놓습니다.

 **노트:** 시스템 보드의 손상을 방지하기 위해, 컴퓨터를 수리하기 전에 주 배터리를 제거해야 합니다.


7. 주 배터리를 제거합니다.
8. 컴퓨터를 바로 세워 놓습니다.
9. 디스플레이를 엽니다.
10. 전원 버튼을 눌러 시스템 보드를 접지합니다.

 **주의:** 감전 방지를 위해, 디스플레이를 열기 전에 항상 전원 콘센트에서 컴퓨터를 분리합니다.

 **주의:** 컴퓨터 내부의 부품을 만지기 전에 컴퓨터 뒷면의 금속처럼 도색되지 않은 금속 표면을 만져 접지합니다. 작업하는 동안 도색되지 않은 금속 표면을 주기적으로 만져 내부 구성 부품을 손상시킬 수 있는 정전기를 제거합니다.


11. 설치된 Express 카드 또는 스마트 카드를 해당 슬롯에서 모두 분리합니다.

컴퓨터 끄기


 **주의:** 데이터 손실을 방지하기 위해, 컴퓨터를 끄기 전에 열린 파일을 모두 저장한 후 닫고 열린 프로그램을 모두 종료하십시오.

1. 다음과 같이 운영체제를 종료하십시오.

- Windows 7의 경우:

시작  을 클릭하고 시스템 종료를 클릭합니다.

- Windows Vista의 경우:

시작  을 클릭하고 아래에 설명된 대로 시작 메뉴의 오른쪽 하단 모서리에 있는 화살표를 클릭한 다음 시스템 종료를 클릭합니다.




- Windows XP의 경우:

시작 → 컴퓨터 끄기 → 끄기를 클릭합니다. 운영체제 종료 프로세스가 완료되면 컴퓨터가 꺼집니다.


2. 컴퓨터 및 연결된 모든 장치의 전원이 꺼져 있는지 확인합니다. 운영체제를 종료할 때 컴퓨터 및 연결된 장치의 전원이 자동으로 꺼지지 않으면 전원 버튼을 4 초 정도 눌러 끕니다.

컴퓨터 내부 작업을 마친 후에

재장착 절차를 완료한 후 컴퓨터 전원을 켜기 전에 외부 장치, 카드, 케이블 등을 연결했는지 확인합니다.

 **주의:** 컴퓨터 손상을 방지하기 위해, 특정 Dell 컴퓨터를 위해 설계된 전용 배터리를 사용하십시오. 다른 Dell 컴퓨터용으로 설계된 배터리를 사용하지 마십시오.

1. 포트 복제기, 배터리 슬라이스 또는 미디어 베이스와 같은 외부 장치를 연결하고 Express 카드와 같은 카드를 장착합니다.
2. 컴퓨터에 전화선 또는 네트워크 케이블을 연결합니다.

 **주의:** 네트워크 케이블을 연결하려면, 먼저 케이블을 네트워크 장치에 꽂은 다음 컴퓨터에 꽂습니다.

3. 배터리를 끼웁니다.
4. 전원 콘센트에 컴퓨터와 연결된 모든 장치를 연결합니다.
5. 컴퓨터 전원을 켭니다.

구성 요소 제거 및 설치

이 섹션에서는 컴퓨터에서 구성 요소를 제거하거나 설치하는 방법에 관한 세부 정보를 제공합니다.

권장 도구

이 문서의 절차를 수행하기 위해 다음 도구가 필요할 수 있습니다.

- 소형 일자 드라이버
- 십자 드라이버
- 소형 플라스틱 스크라이브

보안 디지털(SD) 카드 분리

1. 컴퓨터 내부 작업을 시작하기 전의 절차를 따르십시오.
2. SD 카드를 눌러 컴퓨터에서 빼냅니다.



3. 컴퓨터에서 SD 카드를 밀어서 분리합니다.



보안 디지털(SD) 카드 설치

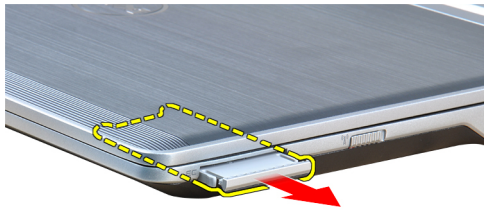
1. 딸깍 소리를 내며 제자리에 끼워질 때까지 SD 카드를 해당 슬롯에 밀어 넣습니다.
2. 컴퓨터 내부 작업을 마친 후의 절차를 따릅니다.

ExpressCard 분리

1. 컴퓨터 내부 작업을 시작하기 전의 절차를 따르십시오.
2. ExpressCard 래치를 눌러 컴퓨터에서 빼냅니다.



3. 컴퓨터에서 ExpressCard 를 밀어서 분리합니다.



ExpressCard 설치

1. 딸깍 소리를 내며 제자리에 끼워질 때까지 ExpressCard 를 해당 슬롯에 밀어 넣습니다.
2. 컴퓨터 내부 작업을 마친 후의 절차를 따릅니다.

배터리 분리

1. 컴퓨터 내부 작업을 시작하기 전의 절차를 따르십시오.
2. 분리 래치를 밀어서 배터리 잠금을 해제합니다.



3. 컴퓨터에서 배터리를 분리합니다.

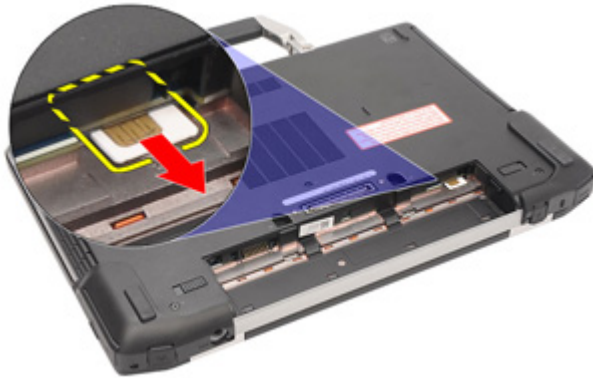


배터리 설치

1. 딸깍 소리를 내며 제자리에 끼워질 때까지 배터리를 해당 슬롯에 밀어 넣습니다.
2. 컴퓨터 내부 작업을 마친 후의 절차를 따릅니다.

가입자 식별 모듈(SIM) 카드 분리

1. 컴퓨터 내부 작업을 시작하기 전의 절차를 따르십시오.
2. 배터리를 분리합니다.
3. 컴퓨터에서 SIM 카드를 분리합니다.



가입자 식별 모듈(SIM) 카드 설치

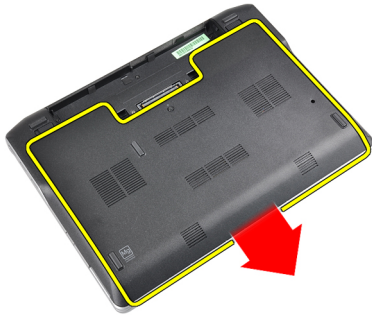
1. SIM 카드를 해당 슬롯에 밀어 넣습니다.
2. 배터리를 설치합니다.
3. 컴퓨터 내부 작업을 마친 후의 절차를 따릅니다.

베이스 덮개 분리

1. 컴퓨터 내부 작업을 시작하기 전의 절차를 따르십시오.
2. 배터리를 분리합니다.
3. 베이스 덮개를 컴퓨터에 고정시키는 조임 나사를 풀니다.



4. 컴퓨터에서 베이스 덮개를 밀어 꺼냅니다.

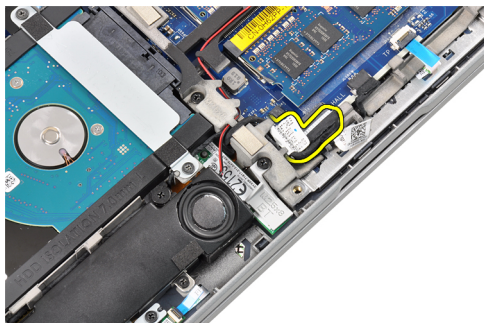


베이스 덮개 설치

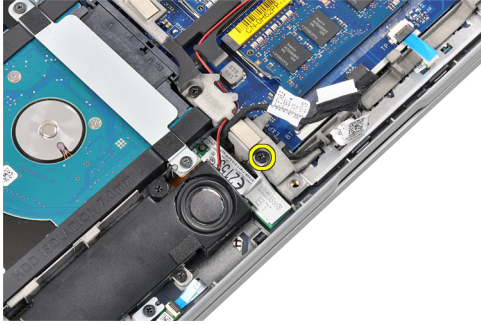
1. 컴퓨터의 나사 구멍에 정확히 맞춰지도록 베이스 덮개를 놓습니다.
2. 베이스 덮개를 컴퓨터에 고정시키는 나사를 조입니다.
3. 배터리를 설치합니다.
4. 컴퓨터 내부 작업을 마친 후의 절차를 따릅니다.

Bluetooth 모듈 분리

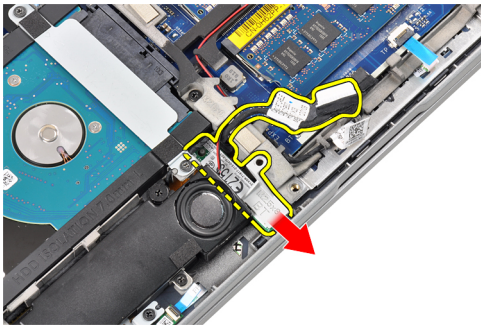
1. 컴퓨터 내부 작업을 시작하기 전의 절차를 따르십시오.
2. 분리:
 - a) SD 카드
 - b) ExpressCard
 - c) 배터리
 - d) 덮개
3. Bluetooth 케이블을 분리해서 정리해 둡니다.



- Bluetooth 모듈을 컴퓨터에 고정시키는 나사를 분리합니다.



- Bluetooth 모듈을 분리합니다.



Bluetooth 모듈 설치

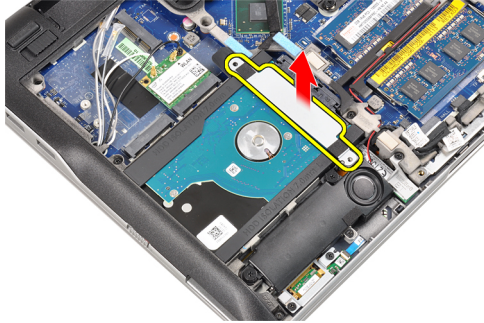
- Bluetooth 케이블을 커넥터에 연결합니다.
- 나사를 조여 Bluetooth 모듈을 컴퓨터에 고정시킵니다.
- 설치:
 - 베이스 덮개
 - 배터리
 - ExpressCard
 - SD 카드
- 컴퓨터 내부 작업을 마친 후의 절차를 따릅니다.

하드 드라이브 분리

- 컴퓨터 내부 작업을 시작하기 전의 절차를 따르십시오.
- 분리:
 - 배터리
 - 베이스 덮개
- 하드 드라이브를 컴퓨터에 고정시키는 나사를 분리합니다..



4. 하드 드라이브를 컴퓨터에 고정시키는 하드 드라이브 브래킷을 분리합니다.



5. 일자 드라이버를 사용하여 하드 드라이브 가장자리를 들어 올립니다.



6. 하드 드라이브를 분리합니다.



7. 하드 드라이브에서 하드 드라이브 커넥터를 분리합니다.



8. 하드 드라이브에서 하드 드라이브 캐드를 분리합니다.



하드 드라이브 설치

1. 하드 드라이브에 하드 드라이브 캐드를 부착합니다.
2. 하드 드라이브 커넥터를 연결합니다.
3. 하드 드라이브를 해당 슬롯에 장착합니다.
4. 하드 드라이브 브래킷을 장착하여 하드 드라이브를 고정시킵니다.
5. 하드 드라이브를 컴퓨터에 고정시키는 나사를 조입니다.
6. 설치:
 - a) 덮개
 - b) 배터리
7. 컴퓨터 내부 작업을 마친 후의 절차를 따릅니다.

메모리 분리

1. 컴퓨터 내부 작업을 시작하기 전의 절차를 따르십시오.
2. 분리:
 - a) 배터리
 - b) 베이스 덮개
3. 메모리 모듈이 튀어나올 때까지 메모리 모듈에서 고정 클립을 들어 올립니다.



4. 메모리 모듈을 커넥터에서 들어 올려 분리합니다.



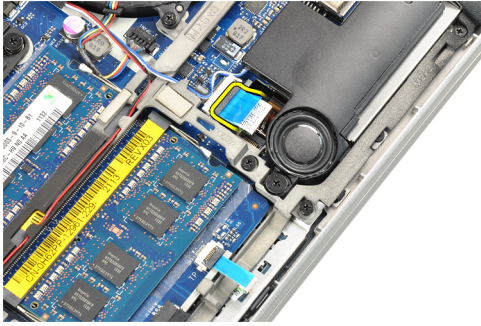
5. 2 단계 및 3 단계를 반복하여 두 번째 메모리 모듈을 분리합니다.

메모리 설치

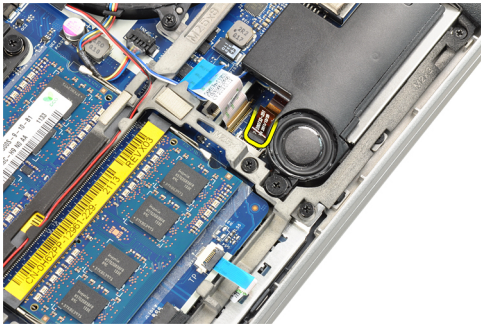
1. 메모리 모듈을 소켓에 삽입합니다.
2. 고정 클립을 눌러 메모리 모듈을 시스템 보드에 고정시킵니다.
3. 설치:
 - a) 베이스 덮개
 - b) 배터리
4. 컴퓨터 내부 작업을 마친 후의 절차를 따릅니다.

손목 받침대 분리

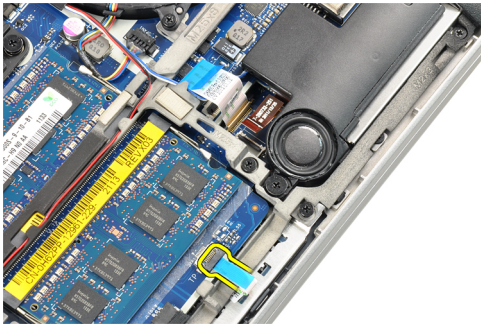
1. 컴퓨터 내부 작업을 시작하기 전의 절차를 따르십시오.
2. 분리:
 - a) 배터리
 - b) 베이스 덮개
3. SD 메모리 카드 판독기 케이블을 분리합니다.



4. 스마트 카드 판독기 케이블을 분리합니다.



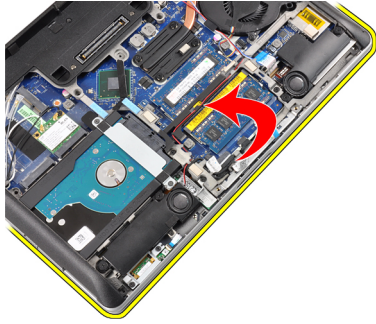
5. 터치패드 케이블을 분리합니다.



6. 컴퓨터에 손목 받침대를 고정시키는 나사를 분리합니다.



7. 컴퓨터의 베이스를 45도 각도로 뒤집습니다.



8. 컴퓨터의 베이스에서 손목 받침대를 아래로 누릅니다.



9. 손목 받침대를 분리합니다.

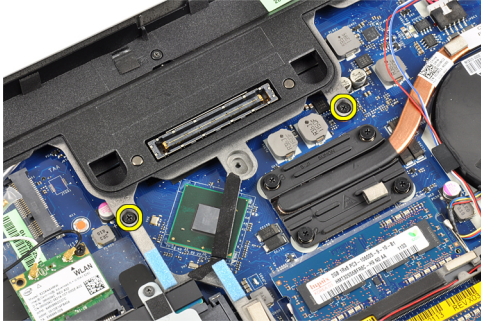


손목 받침대 설치

1. 손목 받침대를 해당 슬롯에 맞춥니다.
2. 딸깍 소리를 내며 제자리에 끼워질 때까지 손목 받침대 측면을 따라 누릅니다.
3. 컴퓨터를 뒤집고 손목 받침대를 제자리에 고정시키는 나사를 조입니다.
4. 다음 케이블을 연결합니다.
 - a) 터치패드
 - b) 스마트 카드 판독기
 - c) SD 카드 판독기
5. 설치:
 - a) 덮개
 - b) 배터리
6. 컴퓨터 내부 작업을 마친 후의 절차를 따릅니다.

키보드 분리

1. 컴퓨터 내부 작업을 시작하기 전의 절차를 따르십시오.
2. 분리:
 - a) 배터리
 - b) 베이스 덮개
 - c) 손목 받침대
3. 컴퓨터 하단에서 나사를 분리합니다..



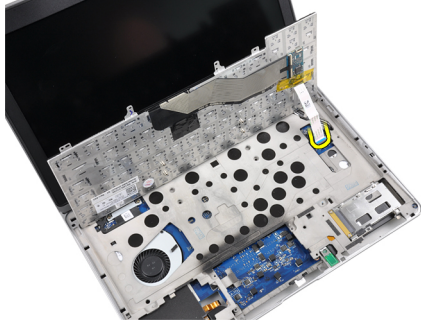
4. 컴퓨터를 뒤집고 키보드를 고정시키는 나사를 분리합니다..



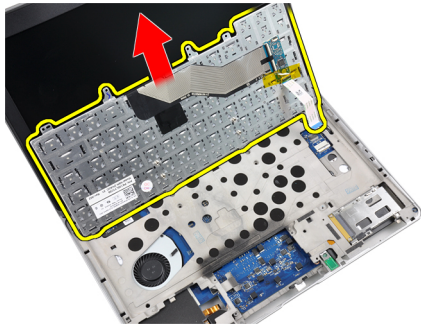
5. 키보드를 뒤집습니다.



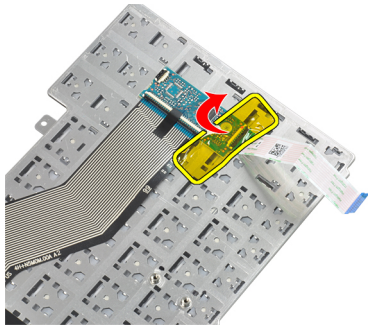
6. 키보드 데이터 케이블을 분리합니다.



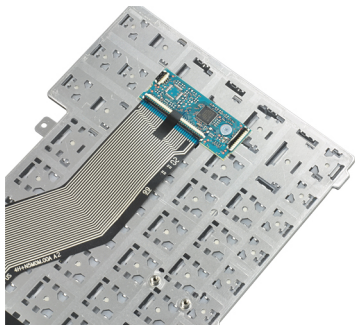
7. 키보드를 분리합니다.



8. 마일라 테이프를 벗깁니다.



9. 키보드 케이블을 분리합니다.



키보드 설치

1. 키보드 케이블을 연결합니다.
2. 마일러 테이프를 키보드에 부착합니다.

3. 키보드 데이터 케이블을 연결합니다.
4. 키보드를 해당 칸 안에 밀어넣어 딸깍 소리를 내며 제자리에 끼워지도록 합니다.
5. 나사를 조여 키보드를 고정시킵니다.
6. 컴퓨터를 뒤집고 컴퓨터 하단의 나사를 조입니다.
7. 설치:
 - a) 손목 받침대
 - b) 덮개
 - c) 배터리
8. 컴퓨터 내부 작업을 마친 후의 절차를 따릅니다.

무선 근거리 통신망(WLAN) 분리

1. 컴퓨터 내부 작업을 시작하기 전의 절차를 따르십시오.
2. 분리:
 - a) SD 카드
 - b) ExpressCard
 - c) 배터리
 - d) 베이스 덮개
3. WLAN 카드에 연결된 안테나 케이블을 위쪽으로 잡아당겨 분리합니다.



4. WLAN 카드를 컴퓨터에 고정시키는 나사를 분리합니다..



5. WLAN 카드를 밀어서 시스템 보드의 슬롯에서 빼냅니다.



무선 근거리 통신망(WLAN) 설치

1. WLAN 카드를 45도 각도로 해당 슬롯에 삽입합니다.
2. 나사를 조여 WLAN 카드를 컴퓨터에 고정시킵니다.
3. WLAN 카드에 표시된 해당 커넥터에 안테나 케이블을 연결합니다.
4. 설치:
 - a) 베이스 덮개
 - b) 배터리
 - c) ExpressCard
 - d) SD 카드
5. 컴퓨터 내부 작업을 마친 후의 절차를 따릅니다.

방열판 팬 분리

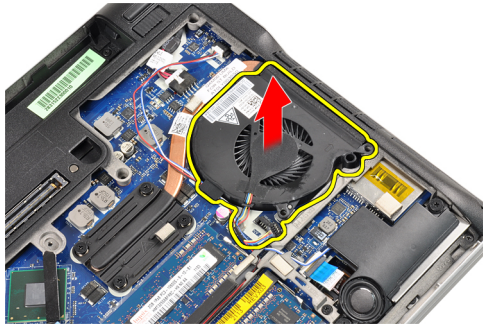
1. 컴퓨터 내부 작업을 시작하기 전의 절차를 따르십시오.
2. 분리:
 - a) SD 카드
 - b) ExpressCard
 - c) 배터리
 - d) 베이스 덮개
3. 방열판 팬 케이블을 분리합니다.



4. 방열판 팬을 컴퓨터에 고정시키는 나사를 분리합니다.



5. 방열판 팬을 들어 올려 분리합니다.

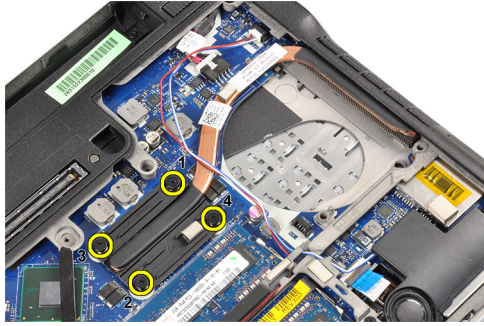


방열판 팬 설치

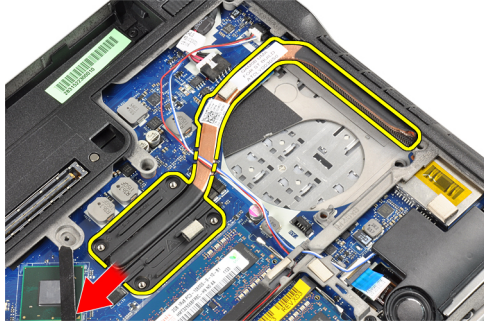
1. 방열판 팬을 해당 슬롯에 장착합니다.
2. 방열판 팬을 컴퓨터에 고정시키는 나사를 조입니다.
3. 방열판 팬 케이블을 연결합니다.
4. 설치:
 - a) 베이스 덮개
 - b) 배터리
 - c) ExpressCard
 - d) SD 카드
5. 컴퓨터 내부 작업을 마친 후의 절차를 따릅니다.

방열판 모듈 분리

1. 컴퓨터 내부 작업을 시작하기 전의 절차를 따르십시오.
2. 분리:
 - a) SD 카드
 - b) ExpressCard
 - c) 배터리
 - d) 베이스 덮개
 - e) 방열판
3. 방열판 모듈을 컴퓨터에 고정시키는 나사를 풉니다.



4. 방열판 모듈을 분리합니다.



방열판 모듈 설치

1. 방열판 모듈을 해당 슬롯에 장착합니다.
2. 나사를 조여 방열판 모듈을 고정시킵니다.
3. 설치:
 - a) 방열판 팬
 - b) 베이스 덮개
 - c) 배터리
 - d) ExpressCard
 - e) SD 카드
4. 컴퓨터 내부 작업을 마친 후의 절차를 따릅니다.

스피커 분리

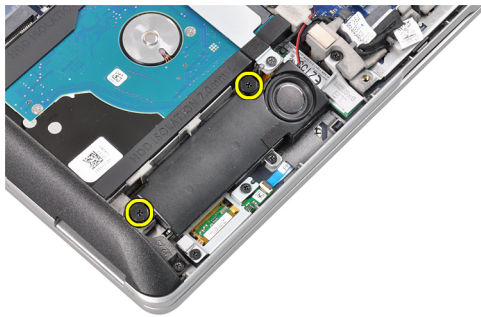
1. 컴퓨터 내부 작업을 시작하기 전의 절차를 따르십시오.
2. 분리:
 - a) SD 카드
 - b) ExpressCard
 - c) 배터리
 - d) 베이스 덮개
3. 스피커 케이블을 분리합니다.



- 라우팅 채널에서 스피커 케이블을 분리합니다.



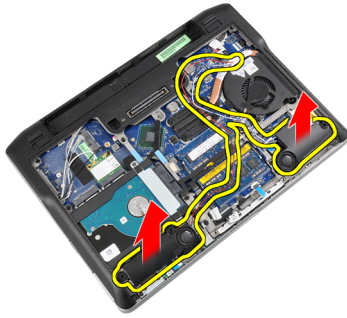
- 스피커를 컴퓨터에 고정시키는 나사를 분리합니다..



- 다른 스피커를 컴퓨터에 고정시키는 나사를 분리합니다.



- 스피커를 분리합니다.

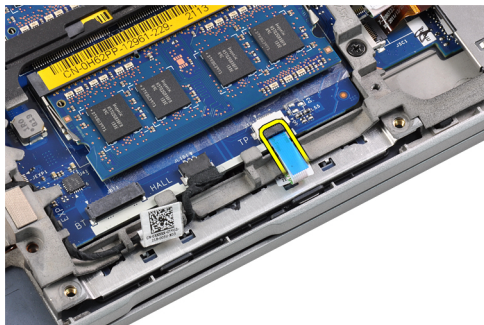


스피커 설치

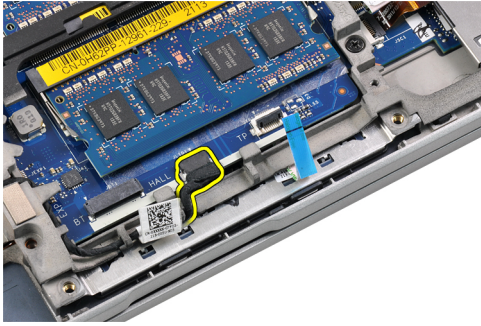
1. 스피커를 원래의 위치에 맞추고 스피커 케이블을 연결합니다.
2. 나사를 조여 두 스피커를 고정시킵니다.
3. 설치:
 - a) 베이스 덮개
 - b) 배터리
 - c) ExpressCard
 - d) SD 카드
4. 컴퓨터 내부 작업을 마친 후의 절차를 따릅니다.

새시 베이스 분리

1. 컴퓨터 내부 작업을 시작하기 전의 절차를 따르십시오.
2. 분리:
 - a) SD 카드
 - b) ExpressCard
 - c) 배터리
 - d) 베이스 덮개
 - e) 손목 받침대
 - f) 키보드
 - g) Bluetooth 모듈
 - h) 방열관 팬
 - i) 스피커
3. 터치패드 케이블을 분리합니다.



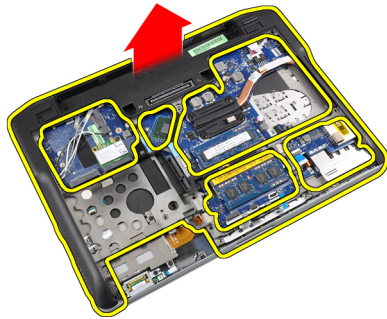
4. 홀 센서 케이블을 분리합니다.



5. 새시 베이스를 고정시키는 나사를 분리합니다.



6. 새시 베이스를 위로 당깁니다.



새시 베이스 설치

1. 새시 베이스를 컴퓨터에 맞춥니다.
2. 나사를 조여 새시 베이스를 컴퓨터에 고정시킵니다.
3. 다음 케이블을 연결합니다.
 - a) 홀 센서
 - b) 터치패드
4. 설치:
 - a) 스피커
 - b) 방열관 팬
 - c) Bluetooth 모듈
 - d) 키보드
 - e) 손목 받침대
 - f) 베이스 덮개
 - g) 배터리

h) ExpressCard

i) SD 카드

5. 컴퓨터 내부 작업을 마친 후의 절차를 따릅니다.

홀 센서 분리

1. 컴퓨터 내부 작업을 시작하기 전의 절차를 따르십시오.

2. 분리:

a) SD 카드

b) ExpressCard

c) 배터리

d) 베이스 덮개

e) 손목 받침대

f) 키보드

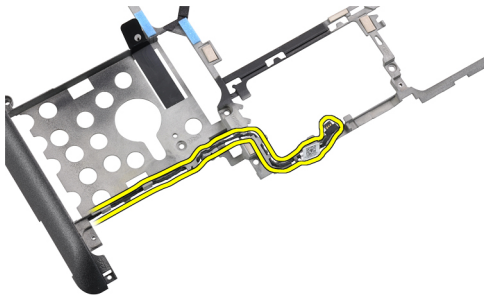
g) Bluetooth 모듈

h) 방열판 팬

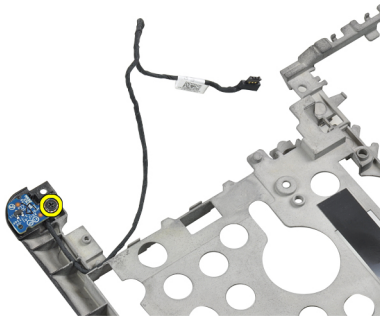
i) 스피커

j) 베이스 새시

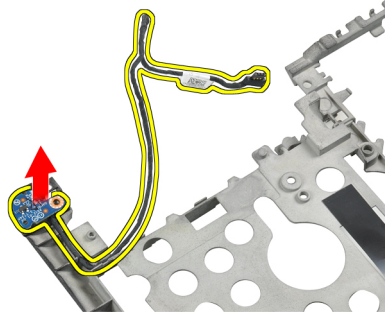
3. 라우팅 채널에서 홀 센서 케이블을 빼냅니다.



4. 홀 센서를 고정시키는 나사를 분리합니다.



5. 홀 센서를 분리합니다.

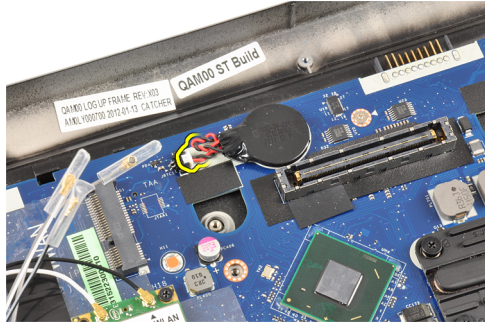


홀 센서 설치

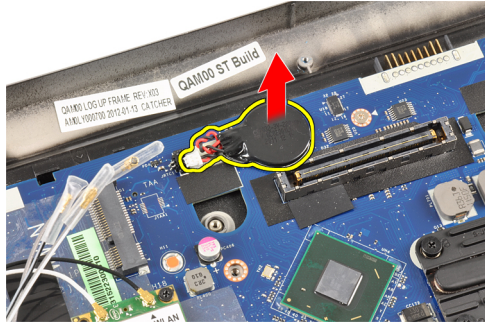
1. 홀 센서를 해당 슬롯에 장착합니다.
2. 나사를 조여 홀 센서를 고정시킵니다.
3. 홀 센서 케이블을 배선하고 연결합니다.
4. 설치:
 - a) 베이스 샷시
 - b) 스피커
 - c) 방열판 팬
 - d) Bluetooth 모듈
 - e) 키보드
 - f) 손목 받침대
 - g) 베이스 덮개
 - h) 배터리
 - i) ExpressCard
 - j) SD 카드
5. 컴퓨터 내부 작업을 마친 후의 절차를 따릅니다.

코인 셀 배터리 분리

1. 컴퓨터 내부 작업을 시작하기 전의 절차를 따르십시오.
2. 분리:
 - a) SD 카드
 - b) ExpressCard
 - c) 배터리
 - d) 덮개
 - e) 손목 받침대
 - f) 키보드
 - g) Bluetooth 모듈
 - h) 방열판 팬
 - i) 스피커
 - j) 베이스 샷시
3. 코인 셀 배터리 케이블을 분리합니다.



4. 코인 셀 배터리를 위로 들어 올리고 컴퓨터에서 분리합니다.



코인 셀 배터리 설치

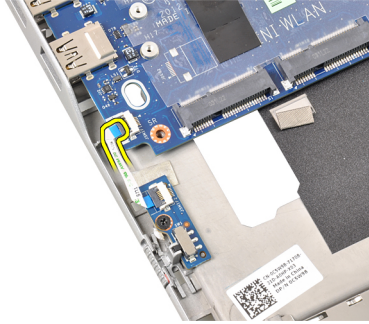
1. 컴퓨터의 해당 슬롯에 코인 셀 배터리를 장착합니다.
2. 코인 셀 배터리 케이블을 연결합니다.
3. 설치:
 - a) 베이스 샷시
 - b) 스피커
 - c) Bluetooth 모듈
 - d) 방열판 팬
 - e) 키보드
 - f) 손목 받침대
 - g) 베이스 덮개
 - h) 배터리
 - i) ExpressCard
 - j) SD 카드
4. 컴퓨터 내부 작업을 마친 후의 절차를 따릅니다.

시스템 보드 분리

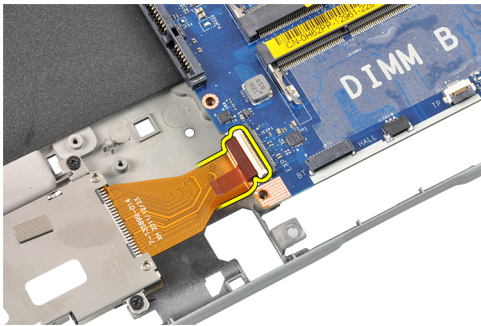
1. 컴퓨터 내부 작업을 시작하기 전의 절차를 따르십시오.
2. 분리:
 - a) SD 카드
 - b) ExpressCard
 - c) 배터리
 - d) 베이스 덮개
 - e) 손목 받침대

- f) 키보드
- g) Bluetooth 모듈
- h) 방열판 팬
- i) 방열판 모듈
- j) 스피커
- k) 디스플레이 조립품
- l) 샤페 베이스

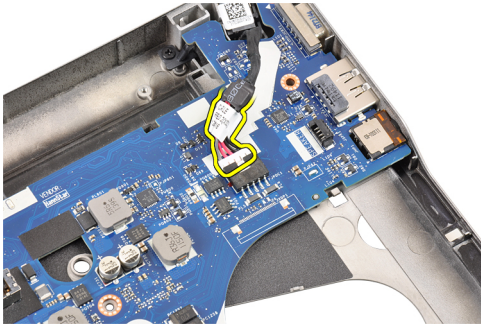
3. WiFi 스위치 보드 케이블을 분리합니다.



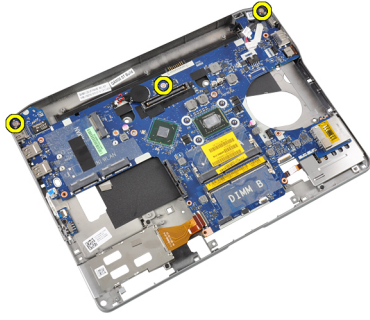
4. ExpressCard 케이스 케이블을 분리합니다.



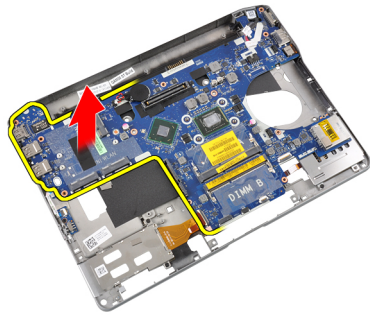
5. 전원 커넥터 케이블을 분리합니다.



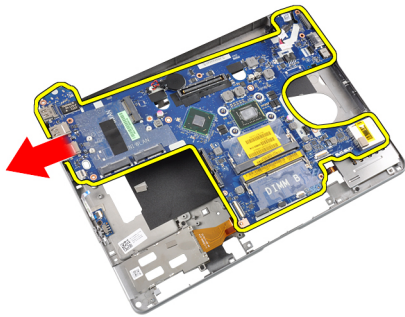
6. 시스템 보드를 컴퓨터에 고정시키는 나사를 분리합니다..



7. 시스템 보드의 왼쪽 가장자리를 들어서 45도 각도로 올립니다.



8. 시스템 보드를 분리합니다.



시스템 보드 설치

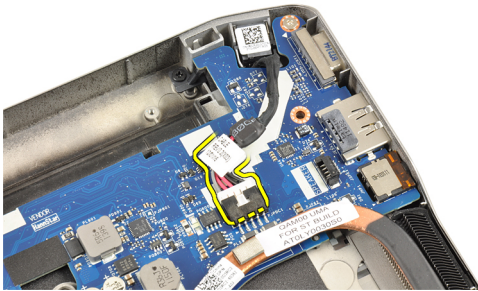
1. 시스템 보드를 해당 칸에 놓습니다.
2. 나사를 조여 시스템 보드를 컴퓨터에 고정시킵니다.
3. 다음 케이블을 연결합니다.
 - a) 전원 커넥터
 - b) ExpressCard 케이스
 - c) WiFi 스위치 보드
4. 설치:
 - a) 새시 베이스
 - b) 디스플레이 조립품
 - c) 스피커
 - d) 방열판 팬
 - e) 방열판
 - f) Bluetooth 모듈

- g) 키보드
- h) 손목 받침대
- i) 베이스 덮개
- j) 배터리
- k) ExpressCard
- l) SD 카드

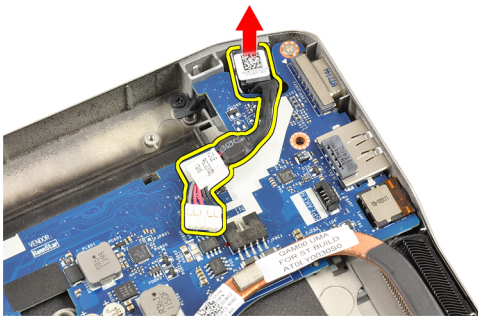
5. 컴퓨터 내부 작업을 마친 후의 절차를 따릅니다.

전원 커넥터 포트 분리

1. 컴퓨터 내부 작업을 시작하기 전의 절차를 따르십시오.
2. 분리:
 - a) SD 카드
 - b) ExpressCard
 - c) 배터리
 - d) 베이스 덮개
 - e) 손목 받침대
 - f) 키보드
 - g) Bluetooth 모듈
 - h) 방열판 팬
 - i) 방열판 모듈
 - j) 스피커
 - k) 베이스 새시
3. 시스템 보드에서 전원 커넥터 케이블을 분리합니다.



4. 전원 커넥터 포트를 분리합니다.

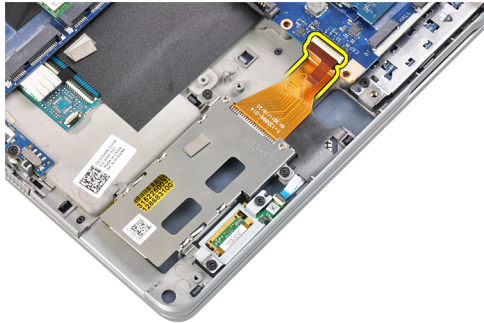


전원 커넥터 포트 설치

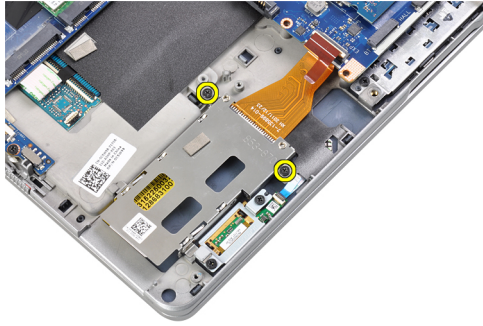
1. 전원 커넥터 포트를 해당 슬롯에 삽입합니다.
2. 전원 커넥터를 시스템 보드에 연결합니다.
3. 설치:
 - a) 베이스 새시
 - b) 스피커
 - c) 방열판 모듈
 - d) 방열판 팬
 - e) Bluetooth 모듈
 - f) 키보드
 - g) 손목 받침대
 - h) 베이스 덮개
 - i) 배터리
 - j) ExpressCard
 - k) SD 카드
4. 컴퓨터 내부 작업을 마친 후의 절차를 따릅니다.

ExpressCard 케이스 분리

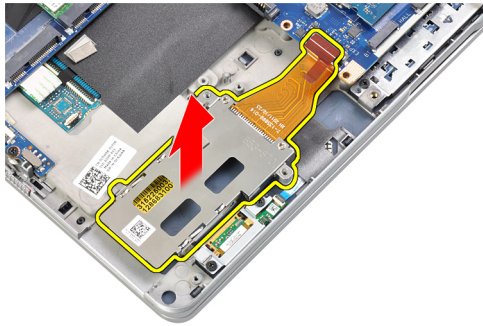
1. 컴퓨터 내부 작업을 시작하기 전의 절차를 따르십시오.
2. 분리:
 - a) SD 카드
 - b) ExpressCard
 - c) 배터리
 - d) 베이스 덮개
 - e) 손목 받침대
 - f) 키보드
 - g) Bluetooth 모듈
 - h) 방열판
 - i) 스피커
 - j) 베이스 새시
3. ExpressCard 판독기 케이블을 분리합니다.



4. ExpressCard 케이스를 컴퓨터에 고정시키는 나사를 분리합니다.



5. ExpressCard 케이스를 분리합니다.



ExpressCard 케이스 설치

1. ExpressCard 케이스를 해당 칸 안에 삽입합니다.
2. 나사를 조여 ExpressCard 케이스를 컴퓨터에 고정시킵니다.
3. ExpressCard 판독기 케이블을 연결합니다.
4. 설치:
 - a) 베이스 새시
 - b) 스피커
 - c) 방열판
 - d) Bluetooth 모듈
 - e) 키보드
 - f) 손목 받침대
 - g) 베이스 덮개
 - h) 배터리
 - i) ExpressCard
 - j) SD 카드
5. 컴퓨터 내부 작업을 마친 후의 절차를 따릅니다.

WiFi 스위치 보드 분리

1. 컴퓨터 내부 작업을 시작하기 전의 절차를 따르십시오.
2. 분리:
 - a) SD 카드
 - b) ExpressCard
 - c) 배터리
 - d) 베이스 덮개

- e) 손목 받침대
- f) 키보드
- g) Bluetooth 모듈
- h) 방열판 팬
- i) 스피커
- j) 베이스 샷시

3. WiFi 스위치 보드 케이블을 분리합니다.



4. WiFi 스위치 보드를 컴퓨터에 고정시키는 나사를 분리합니다.



5. WiFi 스위치 보드를 분리합니다.



WiFi 스위치 보드 설치

1. WiFi 스위치 보드를 해당 칸에 놓습니다.
2. 나사를 조여 WiFi 스위치 보드를 컴퓨터에 고정시킵니다.
3. WiFi 스위치 보드 케이블을 연결합니다.
4. 설치:
 - a) 베이스 샷시
 - b) 스피커

- c) 방열판 팬
- d) Bluetooth 모듈
- e) 키보드
- f) 손목 받침대
- g) 베이스 덮개
- h) 배터리
- i) ExpressCard
- j) SD 카드

5. 컴퓨터 내부 작업을 마친 후의 절차를 따릅니다.

스마트 카드 케이스 분리

1. 컴퓨터 내부 작업을 시작하기 전의 절차를 따르십시오.

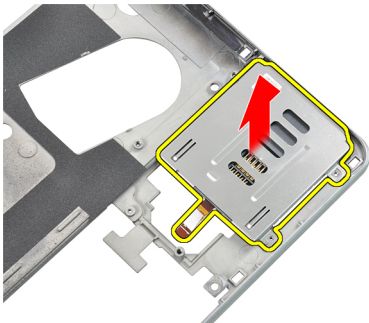
2. 분리:

- a) SD 카드
- b) ExpressCard
- c) 배터리
- d) 베이스 덮개
- e) 손목 받침대
- f) 키보드
- g) 방열판 팬
- h) Bluetooth 모듈
- i) 스피커
- j) 디스플레이 조립품
- k) 하부 새시
- l) 시스템 보드

3. 스마트 카드 케이스를 컴퓨터에 고정시키는 나사를 분리합니다.



4. 스마트 카드 케이스를 분리합니다.



스마트 카드 케이스 설치

1. 스마트 카드 케이스를 해당 칸에 놓습니다.
2. 스마트 카드 케이스를 컴퓨터에 고정시키는 나사를 조입니다.
3. 설치:
 - a) 시스템 보드
 - b) 베이스 샷시
 - c) 디스플레이 조립품
 - d) 스피커
 - e) Bluetooth 모듈
 - f) 방열판 팬
 - g) 키보드
 - h) 손목 받침대
 - i) 베이스 덮개
 - j) 배터리
 - k) ExpressCard
 - l) SD 카드
4. 컴퓨터 내부 작업을 마친 후의 절차를 따릅니다.

디스플레이 베젤 분리

1. 컴퓨터 내부 작업을 시작하기 전의 절차를 따르십시오.
2. 배터리를 분리합니다.
3. 디스플레이 베젤의 상단 가장자리를 들어 올립니다.



4. 디스플레이 베젤의 측면과 하단 가장자리도 들어 올립니다.



5. 디스플레이 조립품에서 디스플레이 베젤을 분리합니다.



디스플레이 베젤 설치

1. 디스플레이 베젤을 디스플레이 조립품에 놓습니다.
2. 위쪽 모서리부터 시작해서 디스플레이 베젤을 누르고, 디스플레이 조립품에 끼워질 때까지 전체 베젤에 대해 동일하게 작업합니다.
3. 디스플레이 베젤의 왼쪽 및 오른쪽 가장자리를 누릅니다.
4. 배터리를 설치합니다.
5. 컴퓨터 내부 작업을 마친 후의 절차를 따릅니다.

디스플레이 패널 분리

1. 컴퓨터 내부 작업을 시작하기 전의 절차를 따르십시오.
2. 분리:
 - a) 배터리
 - b) 디스플레이 베젤
3. 디스플레이 패널을 디스플레이 조립품에 고정시키는 나사를 분리합니다.



4. 디스플레이 패널을 뒤집습니다.



5. LVDS 케이블 커넥터 테이프를 떼어내고 LVDS 케이블을 디스플레이 패널에서 분리합니다.



6. 디스플레이 조립품에서 디스플레이 패널을 분리합니다.

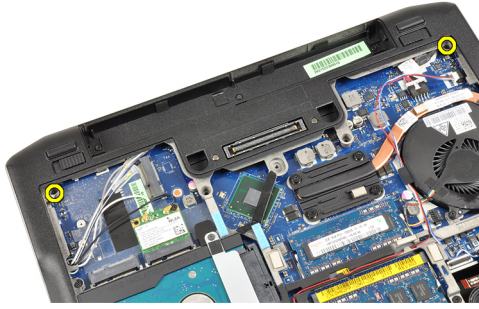


디스플레이 패널 설치

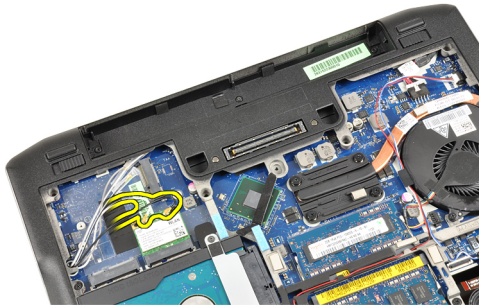
1. LVDS 케이블 커넥터 테이프를 부착하고 LVDS 케이블을 디스플레이 패널에 연결합니다.
2. 디스플레이 패널을 디스플레이 조립품에 놓습니다.
3. 디스플레이 패널을 디스플레이 조립품에 고정시키는 나사를 조입니다.
4. 설치:
 - a) 디스플레이 베젤
 - b) 배터리
5. 컴퓨터 내부 작업을 마친 후의 절차를 따릅니다.

디스플레이 조립품 분리

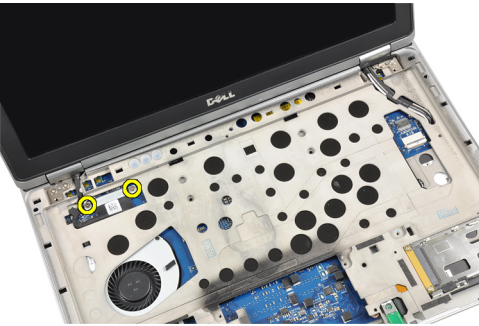
1. 컴퓨터 내부 작업을 시작하기 전의 절차를 따르십시오.
2. 분리:
 - a) SD 카드
 - b) ExpressCard
 - c) 배터리
 - d) 베이스 덮개
 - e) 손목 받침대
 - f) 키보드
3. 새시 하단에서 나사를 분리합니다.



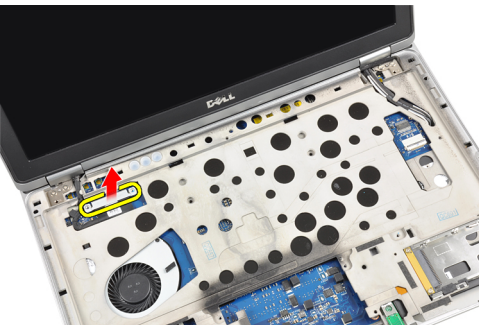
4. 무선 솔루션에 연결되어 있을 수 있는 안테나 케이블을 모두 분리하고 라우팅 채널에서 제거합니다.



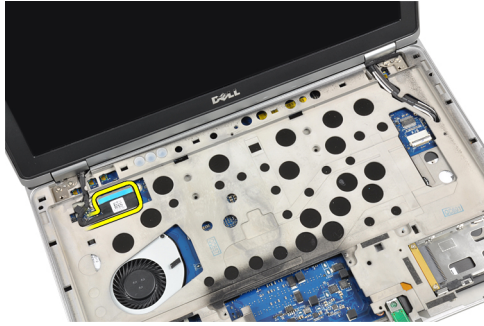
5. 저전압 차동 신호(LVDS) 브래킷을 컴퓨터에 고정시키는 나사를 분리합니다.



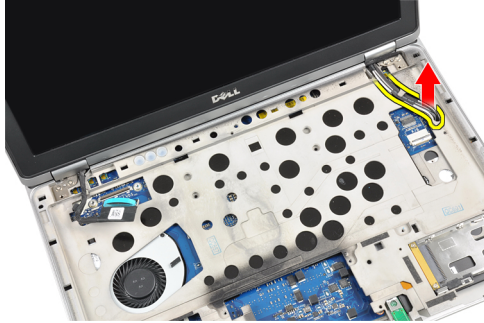
6. LVDS 브래킷을 분리합니다.



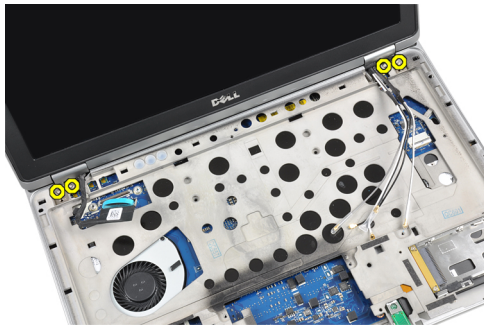
7. LVDS 케이블을 분리합니다.



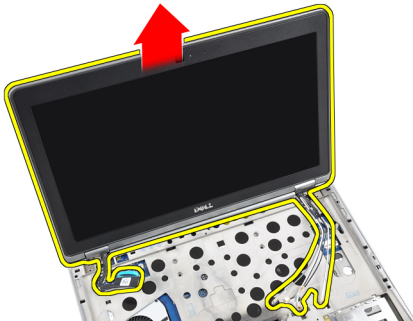
8. 안테나 케이블을 컴퓨터 상단 구멍을 통과시켜 당깁니다.



9. 디스플레이 조립품을 컴퓨터에 고정시키는 나사를 분리합니다.



10. 디스플레이 조립품을 샤페에서 위로 당깁니다.



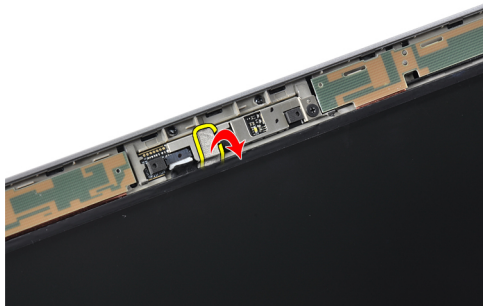
디스플레이 조립품 설치

1. 컴퓨터에 디스플레이 조립품을 놓습니다.
2. 나사를 조여 디스플레이 조립품을 컴퓨터에 고정시킵니다.

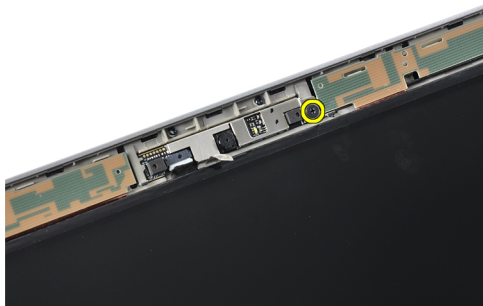
3. 라우팅 채널을 통과시켜 안테나 케이블을 배선합니다.
4. 컴퓨터에 안테나 케이블을 연결합니다.
5. LVDS 케이블을 배선하고 연결합니다.
6. LVDS 브래킷을 해당 슬롯에 넣습니다.
7. 나사를 조여 LVDS 브래킷을 컴퓨터에 고정시킵니다.
8. 무선 솔루션에 연결되는 안테나 케이블을 배선하고 연결합니다.
9. 컴퓨터를 뒤집고 하단의 나사를 조입니다.
10. 설치:
 - a) 키보드
 - b) 손목 받침대
 - c) 베이스 덮개
 - d) 배터리
 - e) ExpressCard
 - f) SD 카드
11. 컴퓨터 내부 작업을 마친 후의 절차를 따릅니다.

카메라 분리

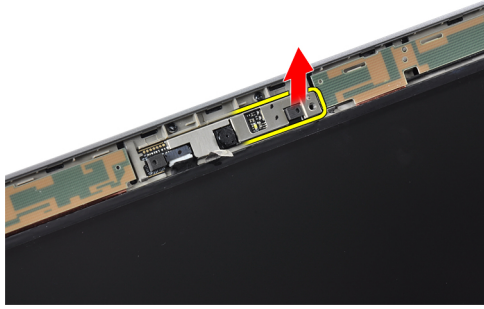
1. 컴퓨터 내부 작업을 시작하기 전의 절차를 따르십시오.
2. 분리:
 - a) 배터리
 - b) 디스플레이 베젤
3. 전도성 테이프를 벗깁니다.



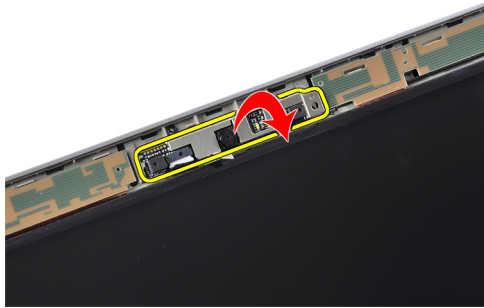
4. 카메라를 디스플레이 조립품에 고정시키는 나사를 분리합니다.



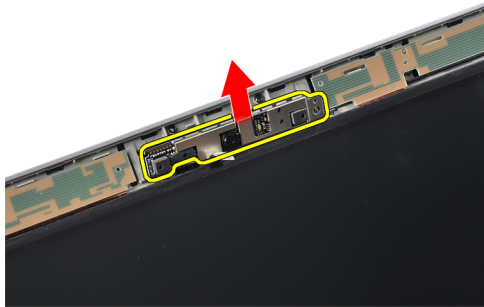
5. 카메라의 오른쪽 가장자리를 들어 올립니다.



6. 카메라를 바깥쪽으로 젖힙니다.



7. 카메라 케이블을 분리하고 카메라를 제거합니다.

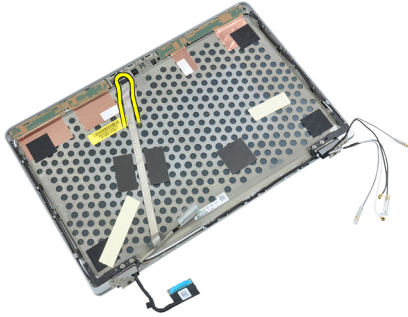


카메라 설치

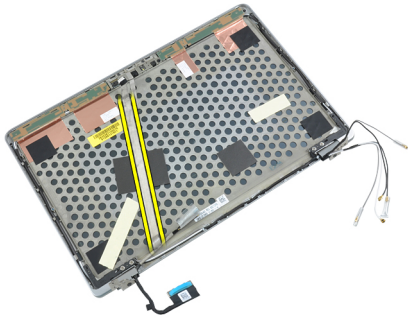
1. 카메라를 디스플레이 패널의 해당 슬롯에 설치합니다.
2. 나사를 조여 카메라를 디스플레이 조립품에 고정시킵니다.
3. 카메라 케이블을 카메라에 연결합니다.
4. 전도성 테이프를 부착합니다.
5. 설치:
 - a) 디스플레이 베젤
 - b) 배터리
6. 컴퓨터 내부 작업을 마친 후의 절차를 따릅니다.

LVDS 및 카메라 케이블 분리

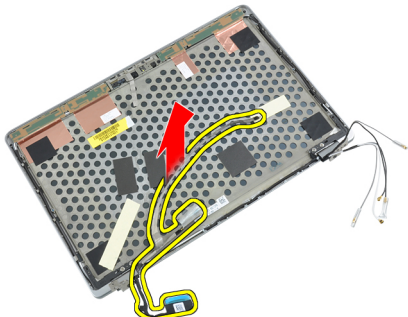
1. 컴퓨터 내부 작업을 시작하기 전의 절차를 따르십시오.
2. 분리:
 - a) SD 카드
 - b) ExpressCard
 - c) 배터리
 - d) 베이스 덮개
 - e) 손목 받침대
 - f) 키보드
 - g) 디스플레이 베젤
 - h) 디스플레이 패널
 - i) 디스플레이 조립품
3. LVDS 및 카메라 케이블을 카메라에서 분리합니다.



4. LVDS 및 카메라 케이블을 디스플레이 조립품에 고정시키는 접착 테이프를 벗깁니다.



5. LVDS 및 카메라 케이블을 디스플레이 조립품에서 분리합니다.



LVDS 및 카메라 케이블 설치

1. LVDS 및 카메라 케이블을 디스플레이 조립품에 부착합니다.
2. LVDS 및 카메라 케이블을 연결합니다.
3. 설치:
 - a) 디스플레이 조립품
 - b) 디스플레이 패널
 - c) 디스플레이 베젤
 - d) 키보드
 - e) 손목 받침대
 - f) 베이스 덮개
 - g) 배터리
 - h) ExpressCard
 - i) SD 카드
4. 컴퓨터 내부 작업을 마친 후의 절차를 따릅니다.

추가 정보

이 섹션에서는 컴퓨터의 추가 기능에 대한 정보를 제공합니다.

도킹 포트 정보

도킹 포트는 랩톱을 도킹 스테이션(선택 사양)에 연결하는 데 사용됩니다.



1. 도킹 포트

시스템 설정

시스템 설정을 통해 컴퓨터 하드웨어를 관리하고 BIOS 수준의 옵션을 지정할 수 있습니다. 시스템 설정에서 다음 작업을 수행할 수 있습니다.

- 하드웨어를 추가 또는 제거한 후 NVRAM 설정을 변경합니다.
- 시스템 하드웨어 구성을 봅니다.
- 내장형 장치를 활성화하거나 비활성화합니다.
- 성능 및 전원 관리 한계를 설정합니다.
- 컴퓨터 보안을 관리합니다.

부팅 시퀀스

부팅 시퀀스는 시스템 설정이 정의하는 부팅 장치 순서를 생략하고 직접 특정 장치(예: 광학 드라이브 또는 하드 드라이브)로 부팅할 수 있습니다. 전원 켜기 자체 테스트(POST) 중에 Dell 로고가 나타나면 다음 작업을 수행할 수 있습니다.

- <F2> 키를 눌러 시스템 설정에 액세스
- <F12> 키를 눌러 1 회 부팅 메뉴 실행

부팅할 수 있는 장치가 진단 옵션과 함께 1 회 부팅 메뉴에 장치가 표시됩니다. 부팅 메뉴 옵션은 다음과 같습니다.

- 이동식 드라이브(사용 가능한 경우)
- STXXXX 드라이브
 - **노트:** XXX 는 SATA 드라이브 번호를 표시합니다.
- 광학 드라이브
- 진단
 - **노트:** 진단을 선택하면, ePSA 진단 화면이 표시됩니다.


시스템 설정에 액세스 하기 위한 옵션도 부팅 시퀀스 화면에 표시됩니다.

탐색 키

다음 표에는 시스템 설정 탐색 키가 표시됩니다.

- **노트:** 대부분의 변경한 시스템 설정 옵션과 변경 사항은 기록되지만, 시스템을 다시 시작하기 전까지는 적용되지 않습니다.

표 1. 탐색 키

키	탐색
위쪽 화살표	이전 필드로 이동합니다.
아래쪽 화살표	다음 필드로 이동합니다.
<Enter>	선택한 필드에서 값을 선택하거나(해당하는 경우) 필드에서 링크를 따라갑니다.
스페이스바	드롭다운 목록을 확장 또는 축소합니다(해당하는 경우).
<Tab>	다음 포커스 영역으로 이동합니다.  노트: 표준 그래픽 브라우저에 한함.
<Esc>	주 화면이 보일 때까지 이전 페이지로 이동합니다. 주 화면에서 <Esc>를 누르면 저장되지 않은 변경 내용을 저장하라는 프롬프트 메시지가 나타나고 시스템을 다시 시작합니다.
<F1>	시스템 설정 도움말 파일을 표시합니다.

시스템 설정 옵션




 **노트:** 컴퓨터 및 설치된 장치에 따라 이 섹션에 나열된 항목이 표시될 수도 있고, 표시되지 않을 수도 있습니다.

표 2. General(일반)

옵션	설명
System Information	이 섹션에서는 컴퓨터의 기본적인 하드웨어 기능을 소개합니다. <ul style="list-style-type: none"> • System Information(시스템 정보) • Memory Information(메모리 정보) • Processor Information(프로세서 정보) • Device Information(장치 정보)
Battery Information	배터리 충전 상태를 표시합니다.
Boot Sequence	컴퓨터에서 운영 체제를 찾는 순서를 변경할 수 있습니다. 아래의 모든 옵션이 선택되어 있습니다. <ul style="list-style-type: none"> • Diskette Drive(디스켓 드라이브) • Internal HDD(내장형 HDD) • USB Storage Device(USB 저장 장치) • CD/DVD/CD-RW Drive(CD/DVD/CD-RW 드라이브) • Onboard NIC(온보드 NIC) 부팅 목록 옵션을 선택할 수도 있습니다. 옵션은 다음과 같습니다. <ul style="list-style-type: none"> • Legacy(레거시)(기본 설정) • UEFI
Date/Time	날짜와 시간을 설정할 수 있습니다.

표 3. System Configuration(시스템 구성)

옵션	설명
Integrated NIC	<p>내장형 네트워크 컨트롤러를 구성할 수 있습니다. 옵션은 다음과 같습니다.</p> <ul style="list-style-type: none"> • Disabled(사용 안 함) • Enabled(사용) • Enabled w/PXE(PXE 와 함께 사용)(기본 설정)
Parallel Port	<p>도킹 스테이션의 병렬 포트가 작동하는 방식을 정의하고 설정합니다. 병렬 포트를 다음과 같이 설정할 수 있습니다.</p> <ul style="list-style-type: none"> • Disabled(사용 안 함) • AT • PS2 • ECP
Serial Port	<p>직렬 포트 설정을 식별 및 정의합니다. 직렬 포트는 다음과 같이 설정할 수 있습니다.</p> <ul style="list-style-type: none"> • Disabled(사용 안 함) • COM1 (기본 설정) • COM2 • COM3 • COM4
SATA Operation	<p> 노트: 설정이 비활성화되어 있어도 운영체제가 리소스를 할당할 수 있습니다.</p> <p>내장형 SATA 하드 드라이브 컨트롤러를 구성할 수 있습니다. 옵션은 다음과 같습니다.</p> <ul style="list-style-type: none"> • Disabled(사용 안 함) • ATA • AHCI • RAID On(RAID 켜기)(기본 설정)
Drives	<p> 노트: SATA 가 RAID 모드를 지원하도록 구성됩니다</p> <p>보드의 SATA 드라이브를 구성할 수 있습니다. 옵션은 다음과 같습니다.</p> <ul style="list-style-type: none"> • SATA-0 • SATA-1 • SATA-4 • SATA-5
SMART Reporting	<p>기본 설정: 모든 드라이브가 활성화됩니다.</p> <p>이 필드는 시스템 시작 중 보고되는 내장형 드라이브에 대한 하드 드라이브 오류를 제</p>






옵션	설명
USB Configuration	<p>어합니다. 이 기술은 SMART(Self Monitoring Analysis and Reporting Technology) 사양의 일부입니다.</p> <ul style="list-style-type: none"> • Enable SMART Reporting(스마트 보고 사용) — 이 옵션은 기본적으로 비활성화되어 있습니다. <p>USB 구성을 지정할 수 있습니다. 옵션은 다음과 같습니다.</p> <ul style="list-style-type: none"> • Enable Boot Support(부팅 지원 사용) • Enable External USB Port(외부 USB 포트 사용)
USB PowerShare	<p>기본 설정: 두 옵션 모두 활성화됩니다.</p> <p>USB PowerShare 기능의 동작을 구성할 수 있습니다. 이 옵션은 기본적으로 비활성화됩니다.</p> <ul style="list-style-type: none"> • Enable USB PowerShare(USB PowerShare 사용)
Keyboard Illumination	<p>키보드 조명 기능의 작동 모드를 선택할 수 있습니다. 옵션은 다음과 같습니다.</p> <ul style="list-style-type: none"> • Disabled(사용 안 함)(기본 설정) • Level is 25%(레벨: 25%) • Level is 50%(레벨: 50%) • Level is 75%(레벨: 75%) • Level is 100%(레벨: 100%)
Stealth Mode Control	<p>시스템에서 조명 및 소리를 모두 끄는 모드를 설정할 수 있습니다. 이 옵션은 기본적으로 비활성화됩니다.</p> <ul style="list-style-type: none"> • Enable Stealth Mode(스텔스 모드 사용)
Miscellaneous Devices	<p>보드의 다양한 장치를 활성화 또는 비활성화할 수 있습니다. 옵션은 다음과 같습니다.</p> <ul style="list-style-type: none"> • Enable Internal Modem(내장형 모뎀 사용) • Enable Microphone(마이크 사용) • Enable eSATA Ports(eSATA 포트 사용) • Enable Hard Drive Free Fall Protection(하드 드라이브 자유 낙하 보호 사용) • Enable Module Bay(모듈 베이 사용) • Enable ExpressCard(ExpressCard 사용) • Enable Camera(카메라 사용)

옵션	설명
	<ul style="list-style-type: none"> • Enable Media Card(미디어 카드 사용) • Disable Media Card(미디어 카드 사용 안 함) <p>기본 설정: 모든 장치가 활성화됩니다.</p>

표 4. Video(비디오)

옵션	설명
LCD Brightness	주변광 센서가 꺼져 있을 때 패널 밝기를 설정할 수 있습니다.
Optimus	<p>NVIDIA Optimus 기술을 활성화 또는 비활성화할 수 있습니다.</p> <ul style="list-style-type: none"> • Enable Optimus(Optimus 사용) - 기본 설정

표 5. Security(보안)

옵션	설명
Intel TXT (LT-SX) Configuration	이 옵션은 기본적으로 비활성화되어 있습니다.
Admin Password	<p>관리자 암호를 설정, 변경 또는 삭제할 수 있습니다.</p> <p> 노트: 시스템 또는 하드 드라이브 암호를 설정하기 전에 관리자 암호를 설정해야 합니다.</p> <p> 노트: 암호 변경이 완료되면 즉시 적용됩니다.</p> <p> 노트: 관리자 암호를 삭제하면 시스템 암호와 하드 드라이브 암호도 자동으로 삭제됩니다.</p> <p> 노트: 암호 변경이 완료되면 즉시 적용됩니다.</p> <p>기본 설정: Not set(설정되지 않음)</p>
System Password	<p>시스템 암호를 설정, 변경 또는 삭제할 수 있습니다.</p> <p> 노트: 암호 변경이 완료되면 즉시 적용됩니다.</p> <p>기본 설정: Not set(설정되지 않음)</p>
Internal HDD-0 Password	<p>관리자 암호를 설정, 변경 또는 삭제할 수 있습니다.</p> <p>기본 설정: Not set(설정되지 않음)</p>
Strong Password	<p>항상 강력한 암호를 설정하는 옵션을 지정할 수 있습니다.</p> <p>기본 설정: Enable Strong Password(강력한 암호 사용)가 선택되지 않습니다.</p>
Password Configuration	암호 길이를 지정할 수 있습니다. 최소 = 4, 최대 = 32
Password Bypass	<p>설정된 경우, 시스템 및 내장 HDD 암호를 생략할 수 있는 권한을 활성화 또는 비활성화할 수 있습니다. 옵션은 다음과 같습니다.</p> <ul style="list-style-type: none"> • Disabled(사용 안 함)(기본 설정) • Reboot bypass(재부팅 생략)
Password Change	관리자 암호를 설정한 경우, 시스템 및 하드 드라이브 암호를 변경할 수 있는 권한을 활성화 또는 비활성화할 수 있습니다


옵션	설명
Non-Admin Setup Changes	<p>기본 설정: Allow Non-Admin Password Changes(비관리자 암호 변경 허용)가 선택되지 않습니다.</p> <p>관리자 암호가 설정된 경우 설정 옵션에 대한 변경이 허용되는지 여부를 결정할 수 있습니다. 이 옵션은 비활성화되어 있습니다.</p> <ul style="list-style-type: none"> • Allows Wireless Switch Changes(무선 스위치 변경 허용)
TPM Security	<p>POST 도중 TPM(Trusted Platform Module)을 활성화할 수 있습니다</p> <p>기본 설정: 이 옵션이 비활성화됩니다.</p>
CPU XD Support	<p>프로세서의 Execute Disable(실행 비활성화) 모드를 활성화할 수 있습니다.</p> <p>기본 설정: Enable CPU XD Support(CPU XD 지원 사용)</p>
Computrace	<p>선택 사항인 Computrace 소프트웨어를 활성화 또는 비활성화할 수 있습니다. 옵션은 다음과 같습니다.</p> <ul style="list-style-type: none"> • Deactivate(비활성화)(기본 설정) • Disable(사용 안 함) • Activate(활성화) <p> 노트: Activate(활성화) 및 Disable(사용 안 함) 옵션은 기능을 영구적으로 활성화하거나 비활성화하므로 나중에 변경할 수 없습니다.</p>
CPU XD Support	<p>프로세서의 Execute Disable(실행 비활성화) 모드를 활성화할 수 있습니다.</p> <p>기본 설정: Enable CPU XD Support(CPU XD 지원 사용)</p>
OROM Keyboard Access	<p>부팅 프로세스 도중 바로 가기 키를 사용하여 옵션 ROM 구성 화면을 시작하기 위한 액세스를 설정할 수 있습니다. 옵션은 다음과 같습니다.</p> <ul style="list-style-type: none"> • Enable(사용)(기본 설정) • One Time Enable(1 회 사용) • Disable(사용 안 함)
Admin Setup Lockout	<p>관리자 암호가 설정되어 있을 때 사용자가 Setup(설정)에 들어가지 못하도록 차단할 수 있습니다.</p> <p>기본 설정: Disabled(사용 안 함)</p>

표 6. Performance(성능)

옵션	설명
Multi Core Support	<p>이 필드는 프로세스가 하나의 코어를 활성화할지 모든 코어를 활성화할지 여부를 지정합니다. 일부 응용프로그램의 성능은 추가 코어로 개선됩니다. 이 옵션은 기본적으로 활성화되어 있습니다. 프로세서에 대한 멀티코어 지원을 활성화 또는 비활성화할 수 있습니다. 옵션은 다음과 같습니다.</p> <ul style="list-style-type: none"> • All(모두)(기본 설정) • 1 • 2
Intel SpeedStep	<p>Intel SpeedStep 기능을 사용하거나 사용하지 않도록 설정할 수 있습니다.</p>

옵션	설명
C States Control	<p>기본 설정: Enable Intel SpeedStep(Intel SpeedStep 사용)</p> <p>추가 프로세서 절전 상태를 활성화하거나 비활성화할 수 있습니다.</p> <p>기본 설정: 옵션은 C states(C 상태), C3, C6, Enhanced C-states(향상된 C 상태)이며 C7 옵션은 비활성화됩니다.</p>
Intel TurboBoost	<p>프로세서의 Intel TurboBoost 모드를 활성화 또는 비활성화할 수 있습니다.</p> <p>기본 설정: Enable Intel TurboBoost(Intel TurboBoost 사용)</p>
Hyper-Thread Control	<p>프로세서의 HyperThreading 을 활성화 또는 비활성화할 수 있습니다.</p> <p>기본 설정: Enabled(사용)</p>

표 7. Power Management(전원 관리)

옵션	설명
AC Behavior	<p>AC 어댑터가 연결된 경우 컴퓨터 전원이 자동으로 켜질 수 있게 합니다. 이 옵션은 비활성화되어 있습니다.</p> <ul style="list-style-type: none"> • Wake on AC(AC 연결 시 켜기)
Auto On Time	<p>컴퓨터가 자동으로 켜지는 시간을 설정할 수 있습니다. 옵션은 다음과 같습니다.</p> <ul style="list-style-type: none"> • Disabled(사용 안 함)(기본 설정) • Every Day(매일) • Weekdays(주중)
USB Wake Support	<p>USB 장치가 대기 모드의 컴퓨터를 재개하도록 할 수 있습니다. 이 옵션은 비활성화되어 있습니다.</p> <ul style="list-style-type: none"> • Enable USB Wake Support(USB 재개 지원 사용)
Wireless Radio Control	<p>WLAN 및 WWAN 라디오를 제어할 수 있습니다. 옵션은 다음과 같습니다.</p> <ul style="list-style-type: none"> • Control WLAN radio(WLAN 라디오 제어) • Control WWAN radio(WWAN 라디오 제어) <p>기본 설정: 두 옵션 모두 비활성화됩니다.</p>
Wake on LAN/WLAN	<p>이 옵션을 사용하면 특별한 LAN 신호에 의해 트리거될 때 컴퓨터가 꺼짐 상태에서 전원을 켤 수 있습니다. 대기 상태에서 깨어나는 것은 이 설정은 무관하며 운영체제에서 활성화해야 합니다. 이 기능은 컴퓨터가 AC 전원 공급 장치에 연결되어 있을 때만 작동합니다.</p> <ul style="list-style-type: none"> • Disabled(사용 안 함) - LAN 또는 무선 LAN 에서 제시된 신호를 수신하면 특별한 LAN 신호로 시스템 전원이 켜질 수 없습니다(기본 설정). • LAN Only(LAN 만 해당) - 시스템이 특별한 LAN 신호로 전원을 켤 수 있습니다. • WLAN Only(WLAN 만 해당) • LAN or WLAN(LAN 또는 WLAN)

옵션	설명
Block Sleep	컴퓨터가 절전 상태로 전환되지 못하게 차단할 수 있습니다. 이 옵션은 기본적으로 비활성화됩니다. <ul style="list-style-type: none"> • Block Sleep (S3)(절전(S3) 차단)
Primary Battery Configuration	AC 가 연결된 경우 배터리 충전을 어떻게 사용할지 정의할 수 있습니다. 옵션은 다음과 같습니다. <ul style="list-style-type: none"> • Standard Charge(표준 충전) • Express Charge(고속 충전) • Predominantly AC use(주로 AC 사용) • Auto Charge(자동 충전)(기본 설정) • Custom Charge(사용자 정의 충전) — 배터리가 충전되어야 하는 비율을 설정할 수 있습니다.
Battery Slice Configuration	배터리 충전 방법을 정의할 수 있습니다. 옵션은 다음과 같습니다. <ul style="list-style-type: none"> • Standard Charge(표준 충전) • Express Charge(고속 충전)(기본 설정)

표 8. POST Behavior(POST 동작)

옵션	설명
Adapter Warnings	특정 전원 어댑터가 사용되는 경우 어댑터 경고 메시지를 활성화할 수 있습니다. 이 옵션은 기본적으로 활성화되어 있습니다. <ul style="list-style-type: none"> • Enable Adapter Warnings(어댑터 경고 사용)
Mouse/Touchpad	컴퓨터에서 마우스와 터치패드 입력을 처리하는 방법을 정의할 수 있습니다. 옵션은 다음과 같습니다. <ul style="list-style-type: none"> • Serial Mouse(직렬 마우스) • PS2 Mouse(PS2 마우스) • Touchpad/PS-2 Mouse(터치패드/PS-2 마우스)(기본 설정)
Numlock Enable	컴퓨터 부팅 시 NumLock 기능을 활성화할 수 있는지 지정합니다. 이 옵션은 기본적으로 활성화되어 있습니다. <ul style="list-style-type: none"> • Enable Numlock(Numlock 사용)
Fn Key Emulation	PS-2 키보드의 <Scroll Lock> 키 기능을 내부 키보드의 <Fn> 키 기능과 일치시킵니다. 이 옵션은 기본적으로 활성화되어 있습니다. <ul style="list-style-type: none"> • Enable Fn Key Emulation(Fn 키 에뮬레이션 사용)
Keyboard Errors	부팅 시 키보드 관련 오류를 보고할지 지정합니다. 이 옵션은 기본적으로 비활성화되어 있습니다. <ul style="list-style-type: none"> • Enable Keyboard Error Detection(키보드 오류 감지 사용)
POST Hotkeys	BIOS 부팅 메뉴에 들어가기 위해 필요한 키입력 순서를 알려주는 사인온 화면이 메시지를 표시할지 지정합니다.

옵션	설명
	<ul style="list-style-type: none"> • Enable F12 Boot Option menu(F12 부팅 옵션 메뉴 사용) - 이 옵션은 기본적으로 활성화되어 있습니다.
Fastboot	<p>부팅 프로세스 속도를 높일 수 있습니다. 옵션은 다음과 같습니다.</p> <ul style="list-style-type: none"> • Minimal(최소) • Thorough(전적으로)(기본 설정) • Auto(자동)

표 9. Virtualization Support(가상화 지원)

옵션	설명
Virtualization	<p>이 옵션은 VMM(Virtual Machine Monitor)이 Intel Virtualization Technology 가 제공하는 추가 하드웨어 기능을 활용할 수 있을지 지정합니다.</p> <ul style="list-style-type: none"> • Enable Intel Virtualization Technology(인텔 가상화 기술 사용) - 기본 설정.
VT for Direct I/O	<p>직접 I/O 를 위한 Intel Virtualization Technology 가 제공하는 추가 하드웨어 기능을 활용하는 VMM(Virtual Machine Monitor)을 활성화하거나 비활성화합니다.</p> <ul style="list-style-type: none"> • Enable Intel Virtualization Technology for Direct I/O(직접 I/O 를 위한 Intel Virtualization Technology 사용) - 기본 설정.

표 10. Wireless(무선)

옵션	설명
Wireless Switch	<p>무선 스위치가 제어할 수 있는 무선 장치를 결정할 수 있습니다. 옵션은 다음과 같습니다.</p> <ul style="list-style-type: none"> • WWAN • Bluetooth • WLAN <p>기본적으로 모든 옵션이 활성화됩니다.</p>
Wireless Device Enable	<p>무선 장치를 활성화 또는 비활성화할 수 있습니다. 옵션은 다음과 같습니다.</p> <ul style="list-style-type: none"> • WWAN • Bluetooth • WLAN <p>기본적으로 모든 옵션이 활성화됩니다.</p>

표 11. Maintenance(유지 관리)



옵션	설명
Service Tag	컴퓨터의 서비스 태그를 표시합니다.
Asset Tag	자산 태그가 설정되지 않은 경우 사용자가 시스템 자산 태그를 만들 수 있도록 허용합니다. 이 옵션은 기본적으로 설정되어 있지 않습니다.

표 12. System Logs(시스템 로그)

옵션	설명
BIOS events	시스템 이벤트 로그를 표시하며 로그를 지울 수 있습니다. <ul style="list-style-type: none">• Clear Log(로그 지우기)

BIOS 업데이트




시스템 보드를 교체하거나 업데이트가 가능하다면 BIOS(시스템 설정)을 업데이트할 것을 권장합니다. 노트북 사용자는 컴퓨터 배터리가 완전히 충전되고 전원 콘센트에 연결되어 있는지 확인하십시오.

1. 컴퓨터를 다시 시작합니다.
2. support.dell.com/support/downloads 로 이동합니다.
3. 컴퓨터의 서비스 태그 또는 익스프레스 서비스 코드가 있는 경우:
 -  **노트:** 데스크탑의 경우, 컴퓨터 전면에 서비스 태그 라벨이 있습니다.
 -  **노트:** 노트북은 컴퓨터의 경우, 컴퓨터 하단에 서비스 태그 라벨이 있습니다.
- a) 서비스 태그 또는 익스프레스 서비스 코드를 입력하고 제출을 클릭합니다.
- b) 제출을 클릭하고 5 단계를 진행합니다.
4. 컴퓨터의 서비스 태그 또는 익스프레스 서비스 코드가 없는 경우에는 다음 중 하나를 선택합니다.
 - a) 내 서비스 태그 자동 인식
 - b) 내 제품 및 서비스 목록에서 선택
 - c) 모든 Dell 제품 목록에서 선택
5. 응용 프로그램 및 드라이버 화면의 운영체제 드롭다운 목록에서 BIOS 를 선택합니다.
6. 가장 최근의 BIOS 파일을 찾고 Download File(파일 다운로드)를 클릭합니다.
7. Please select your download method below window(아래에서 선호하는 다운로드 방법을 선택하십시오)에서 선호하는 다운로드 방법을 선택하고 Download Now(지금 다운로드)를 클릭합니다.
File Download(파일 다운로드) 창이 나타납니다.
8. 파일을 바탕 컴퓨터에 저장하려면 Save(저장)를 클릭합니다.
9. Run(실행)를 클릭하여 업데이트 된 BIOS 설정을 컴퓨터에 설치합니다.
화면에 나타나는 지침을 따릅니다.

시스템 및 설정 암호


컴퓨터 보안을 위해 시스템 및 설정 암호를 생성할 수 있습니다.

암호 유형	설명
시스템 암호	시스템 로그인하기 위해 입력해야 하는 암호.
설정 암호	컴퓨터의 BIOS 설정에 액세스하고 변경하기 위해 입력해야 하는 암호.

-  주의: 암호 기능은 컴퓨터 데이터에 기본적인 수준의 보안을 제공합니다.
-  주의: 컴퓨터가 잠겨 있지 않고 사용하지 않는 경우에는 컴퓨터에 저장된 데이터에 누구라도 액세스할 수 있습니다.
-  **노트:** 컴퓨터는 시스템 및 설정 암호 기능이 비활성화인 상태로 제공됩니다.

시스템 암호 및 설정 암호 할당

새로운 **System Password**(시스템 암호) 및/또는 **Setup Password**(설정 암호)를 할당하거나 기존의 **System Password**(시스템 암호) 및/또는 **Setup Password**(설정 암호)를 변경할 수 있습니다. **Password Status**(암호 상태)가 **Unlocked**(잠금 해제)인 경우에만. 암호 상태가 **Locked**(잠금)인 경우에는 시스템 암호를 변경할 수 없습니다.

 **노트:** 암호 점퍼가 비활성이면 기존 시스템 암호 및 설정 암호는 삭제되며 컴퓨터 로그인 시 시스템 암호를 입력할 필요가 없습니다.

시스템 설정에 들어가려면 컴퓨터의 전원이 켜진 직후, 또는 재부팅 직후에 <F2>를 누릅니다.

1. **System BIOS** (시스템 BIOS) 또는 **System Setup**(시스템 설정) 화면에서 **System Security**(시스템 보안)를 선택하고 <Enter>를 누릅니다.

System Security (시스템 보안) 화면이 나타납니다.

2. **System Security** (시스템 보안) 화면에서 **Password Status**(암호 상태)가 **Unlocked**(잠금 해제)인지 확인합니다.
3. **System Password** (시스템 암호)를 선택하고 시스템 암호를 입력한 후 <Enter> 또는 <Tab>을 누릅니다..
다음 지침을 따라 시스템 암호를 할당합니다.

- 암호 길이는 최대 32 글자입니다.
- 암호에는 0 부터 9 까지의 숫자가 포함될 수 있습니다.
- 소문자만 유효하며 대문자는 사용할 수 없습니다.
- 다음 특수 문자만 사용할 수 있습니다: 공백, ("), (+), (.), (-), (.), (/), (:), (|), (\), (|), (').

메시지에 따라 시스템 암호를 다시 입력합니다.


4. 이전에 입력한 시스템 암호를 입력하고 **OK**(확인)를 클릭합니다.
5. **Setup Password**(설정 암호)를 선택하고 시스템 암호를 입력한 후 <Enter> 또는 <Tab>을 누릅니다.
설정 암호를 입력하라는 메시지가 나타납니다.
6. 이전에 입력한 설정 암호를 입력하고 **OK**(확인)를 클릭합니다.
7. <Esc>와 변경 내용을 저장하라는 메시지를 누릅니다.
8. 변경 사항을 저장하려면 <Y>를 누릅니다.
컴퓨터를 다시 부팅합니다.

현재 시스템 및/또는 설정 암호를 삭제하거나 변경

기존 시스템 및/또는 설정 암호를 삭제하거나 변경하기 전에 시스템 설정의 **Password Status**(암호 상태)가 잠금 해제 상태인지 확인합니다. **Password Status**(암호 상태)가 잠금 상태이면 기존 시스템 및/또는 설정 암호를 삭제하거나 변경할 수 없습니다.

시스템 설정에 들어가려면 컴퓨터의 전원이 켜진 직후, 또는 재부팅 직후에 <F2>를 누릅니다.

1. **System BIOS** (시스템 BIOS) 또는 **System Setup**(시스템 설정) 화면에서 **System Security**(시스템 보안)를 선택하고 <Enter>를 누릅니다.
System Security (시스템 보안) 화면이 표시됩니다.
2. **System Security**(시스템 보안) 화면에서 **Password Status**(암호 상태)를 **Unlocked**(잠금 해제)합니다.
3. **System Password**(시스템 암호)를 선택하고, 기존 시스템 및/또는 설정 암호를 변경 또는 삭제한 후 <Enter> 또는 <Tab>을 누릅니다.
4. **Setup Password**(설정 암호)를 선택하고, 기존 시스템 및/또는 설정 암호를 변경 또는 삭제한 후 <Enter> 또는 <Tab>을 누릅니다.

 **노트:** 시스템 및/또는 설정 암호를 변경하는 경우 명령에 따라 새 암호를 다시 입력합니다. 시스템 및/또는 설정 암호를 삭제하는 경우 명령에 따라 삭제를 확인합니다.

5. <Esc>와 변경 내용을 저장하라는 메시지를 누릅니다.
6. 변경 내용을 저장하고 시스템 설정에서 나가려면 <Y>를 누릅니다.
컴퓨터를 다시 부팅합니다.


Diagnostics


컴퓨터에 문제가 있으면 Dell의 기술 지원 팀에 문의하기 전에 먼저 ePSA 진단을 실행하십시오. 진단을 실행하는 목적은 추가 장비의 필요성이나 데이터 손실의 위험 없이 컴퓨터 하드웨어를 테스트하기 위한 것입니다. 문제를 스스로 해결할 수 없으면 서비스 및 지원 직원이 진단 결과로 문제 해결을 도울 수 있습니다.

강화된 사전 부팅 시스템 평가(ePSA) 진단

ePSA 진단(시스템 진단이라고도 함)은 하드웨어 전체를 점검합니다. ePSA는 BIOS에 내장되어 있으며 BIOS에 의해 내부적으로 실행됩니다. 내장 시스템 진단은 특정 장치 또는 장치 그룹에 대해 다음과 같은 옵션을 제공합니다.

- 자동으로 테스트 또는 상호 작용 모드를 실행합니다.
- 테스트를 반복합니다.
- 테스트 결과를 표시 또는 저장합니다.
- 오류가 발생한 장치에 대한 추가 정보를 제공하기 위해 추가 테스트 옵션으로 세부 검사를 실행합니다.
- 테스트가 성공적으로 완료되었음을 알리는 상태 메시지를 봅니다.
- 테스트 중 발생하는 문제를 알리는 오류 메시지를 봅니다.

 **주의:** 시스템 진단을 사용하면 사용자의 컴퓨터만 테스트할 수 있습니다. 다른 컴퓨터에서 이 프로그램을 사용하면 유효하지 않은 결과 또는 오류 메시지가 발생할 수 있습니다.

 **노트:** 테스트를 위한 몇 가지 특정 장치는 사용자 상호 작용을 요구합니다. 진단 테스트를 수행할 때는 사용자가 항상 컴퓨터 터미널에 위치하는지 확인하십시오.





1. 컴퓨터를 켭니다.
2. 컴퓨터가 부팅될 때 Dell 로고가 나타나면 <F12> 키를 누릅니다.
3. 부팅 메뉴 화면에서 **Diagnostics** 옵션을 선택합니다.
컴퓨터에서 감지되는 모든 장치 목록을 나열하는 **Enhanced Pre-boot System Assessment** (강화된 사전 부팅 시스템 평가) 창이 표시됩니다. 진단이 감지되는 모든 장치에서 테스트를 시작합니다.
4. 특정 장치에서만 진단 테스트를 실행하려면 <Esc>를 누른 다음 **Yes(예)**를 눌러 진단 테스트를 중지합니다.
5. 왼쪽 창에서 장치를 선택하고 **Run Tests(테스트 실행)**을 클릭합니다.
6. 문제가 발생하면 오류 코드가 표시됩니다.
오류 코드를 확인하고 Dell에 문의하십시오.

컴퓨터 문제 해결

컴퓨터가 작동되는 동안 진단 표시등, 경고음 코드, 오류 메시지와 같은 표시기를 사용하여 컴퓨터의 문제를 해결할 수 있습니다.

장치 상태 표시등

표 13. 장치 상태 표시등

-  컴퓨터가 켜질 때 켜지고 컴퓨터가 전원 관리 모드이면 깜박입니다.
-  컴퓨터가 데이터를 읽거나 쓸 때 켜집니다.
-  배터리 충전 상태를 나타내기 위해 계속 켜져 있거나 깜박입니다.
-  무선 네트워킹이 활성화될 때 켜집니다.

장치 상태 LED 는 일반적으로 키보드의 상단 또는 왼쪽에 있습니다. 이 LED 는 저장 장치, 배터리 및 무선 장치의 연결 및 작동을 표시하는 데 사용됩니다. 또한 시스템에 장애가 있을 경우 진단 도구로 사용될 수도 있습니다.

다음 표에는 오류가 발생할 경우의 LED 코드를 읽는 방법이 나와 있습니다.

표 14. LED 표시등

저장 장치 LED	전원 LED	무선 LED	오류 설명
깜박임	켜짐	켜짐	프로세서 오류가 발생했을 수 있습니다.
켜짐	깜박임	켜짐	메모리 모듈은 감지되었지만 오류가 발생했습니다.
깜박임	깜박임	깜박임	시스템 보드 오류가 발생했습니다.
깜박임	깜박임	켜짐	그래픽 카드/비디오 오류가 발생했을 수 있습니다.
깜박임	깜박임	꺼짐	시스템이 하드 드라이브 초기화에 실패했거나 옵션 ROM 초기화에 실패했습니다.
깜박임	꺼짐	깜박임	초기화 도중 USB 컨트롤러에 문제가 발생했습니다.
켜짐	깜박임	깜박임	메모리 모듈이 설치되지 않았고 감지되지 않습니다.
깜박임	켜짐	깜박임	초기화 도중 디스플레이에 문제가 발생했습니다.
꺼짐	깜박임	깜박임	모뎀 때문에 시스템이 POST 를 완료하지 못합니다.
꺼짐	깜박임	꺼짐	메모리를 초기화하지 못했거나 지원되지 않는 메모리입니다.

배터리 상태 표시등

컴퓨터가 전원 콘센트에 연결되어 있는 경우, 배터리 표시등은 다음과 같이 동작합니다.

주황색 표시등
과 흰색 표시등
이 번갈아가며
깜박임

승인되지 않았거나 지원되지 않는, Dell 제품이 아닌 AC 어댑터가 노트북에 연결되어 있습니다.

주황색 표시등
이 깜박이고 흰
색 표시등이 켜
져 있음

AC 어댑터를 사용하는 경우 일시적인 배터리 오류가 발생했습니다.

계속 깜박이는
황색 표시등

AC 어댑터를 사용하는 경우 치명적인 배터리 오류가 발생했습니다.


표시등 꺼짐

AC 어댑터를 사용하는 경우 배터리가 완전 충전 모드에 있습니다.

흰색 표시등 켜
짐

AC 어댑터를 사용하는 경우 배터리가 충전 모드에 있습니다.

기술 사양

 **노트:** 제공되는 제품은 지역에 따라 다를 수 있습니다. 다음은 현지 법률에 따라 컴퓨터와 함께 제공되어야 하는 사양입니다. 컴퓨터 구성에 대한 자세한 내용은 [시작](#) → [도움말 및 지원](#)을 클릭하고 컴퓨터에 대한 정보를 확인할 수 있는 옵션을 선택하십시오.

시스템 정보	
칩셋	모바일 Intel 7 시리즈 칩셋
DRAM 버스 너비	64 비트
플래시 EPROM	SPI 64 Mbit
PCIe Gen1 버스	100 MHz
외부 버스 주파수	DMI(5 GT/s)
프로세서	
종류	<ul style="list-style-type: none"> • Intel 코어 i3 시리즈 • Intel 코어 i5 시리즈 • Intel 코어 i7 시리즈
L3 캐시	최대 4 MB
외부 버스 주파수	1333 MHz
메모리	
메모리 커넥터	SODIMM 슬롯 2 개
메모리 용량	1 GB, 2 GB, 4 GB
메모리 종류	DDR3 SDRAM(1600 MHz)
최소 메모리	2 GB
최대 메모리	16 GB
오디오	
종류	4 채널 고품질 오디오
컨트롤러	IDT92HD93
스테레오 변환	24 비트(아날로그 대 디지털, 디지털 대 아날로그)
인터페이스:	
내장형	고품질 오디오
외부	마이크 입력/스테레오 헤드폰/외부 스피커 커넥터

오디오

스피커	2 개
내장 스피커 증폭기	채널당 1 W(RMS)
볼륨 조절	키보드 기능 키, 프로그램 메뉴

비디오

종류	시스템 보드에 내장
컨트롤러	Intel HD 그래픽

통신

네트워크 어댑터	10/100/1000 Mb/s 이더넷(RJ-45)
무선	내장형 WLAN(무선 근거리 통신망) 및 WWAN(무선 광역 통신망)

포트 및 커넥터

오디오	마이크/스테레오 헤드폰/스피커 커넥터 1 개
비디오:	
Latitude E6230	19 핀 HDMI 커넥터 1 개 및 VGA 커넥터 1 개
Latitude E6330	19 핀 미니 HDMI 커넥터 1 개 및 VGA 커넥터 1 개
네트워크 어댑터	RJ-45 커넥터 1 개
USB	USB 3.0 규격 커넥터 2 개 및 eSATA/USB 2.0 규격 커넥터 1 개
메모리 카드 판독기	8-in-1 메모리 카드 판독기 1 개
도킹 포트	1 개
가입자 식별 모듈(SIM) 카드	1 개

비접촉식 스마트 카드

지원되는 스마트 카드/기술	ISO14443A — 106 kbps, 212 kbps, 424 kbps 및 848 kbps ISO14443B — 106 kbps, 212 kbps, 424 kbps, 848 kbps ISO15693 HID iClass FIPS201 NXP Desfire
----------------	--

디스플레이

종류	HD, WLED
크기	
Latitude E6230	12.5"
Latitude E6330	13.3"
치수:	
Latitude E6230	

디스플레이

높이	300.90 mm(11.84 인치)
너비	180.00 mm(7.08 인치)
대각선	317.30 mm(12.49 인치)
작동 영역(X/Y)	276.61 mm x 155.52 mm
Latitude E6330	
높이	314.10 mm(12.36 인치)
너비	188.70 mm(7.42 인치)
대각선	336.60 mm(13.25 인치)
작동 영역(X/Y)	293.42 mm x 164.97 mm
최대 해상도	1366 x 768 픽셀, 263 K 컬러
최대 밝기	200 니트
작동 각도	0° (닫힌 상태) ~ 135°
화면 주사율	60 Hz
최소 가시 각도:	
가로	+/- 40°
세로	+10°/-30°
픽셀 피치	0.2148 mm

키보드

키 개수	미국: 86 개, 영국: 87 개, 브라질: 87 개, 일본: 90 개
레이아웃	QWERTY/AZERTY/Kanji

터치패드

작동 영역:	
X 축	80.00 mm
Y 축	40.70 mm

배터리

종류	<ul style="list-style-type: none">• 3 셀(32 WHr) 리튬 이온 배터리(ExpressCharge 지원)• 6 셀(65 WHr) 리튬 이온 배터리(ExpressCharge 지원)• 6 셀(58 WHr) 리튬 이온 배터리
----	---

치수:

3 셀	
깊이	29.97 mm(1.18 인치)

배터리

높이	19.80 mm(0.78 인치)
너비	208.00 mm(8.19 인치)

6 셀

깊이	54.10 mm(2.13 인치)
높이	20.85 mm(0.82 인치)
너비	214.00 mm(8.43 인치)

무게:

3 셀	172.37 g(0.38 파운드)
6 셀	335.66 g(0.74 파운드)

전압	11.10 VDC
----	-----------

온도 범위:

작동 시	0 °C ~ 35 °C(32 °F ~ 95 °F)
비작동 시	-40 °C ~ 65 °C(-40 °F ~ 149 °F)

코인 셀 배터리	3 V CR2032 리튬 코인 셀
----------	--------------------

AC 어댑터

종류	65W, 90W
----	----------

입력 전압	100 VAC ~ 240 VAC
-------	-------------------

입력 전류(최대)	1.50 A/1.60 A/1.70 A
-----------	----------------------

입력 주파수	50 Hz ~ 60 Hz
--------	---------------

출력 전원	65W, 90W
-------	----------

출력 전류	3.34 A 및 4.62 A(직류)
-------	---------------------

정격 출력 전압	19.5 +/- 1.0 VDC
----------	------------------

온도 범위:

작동 시	0 °C ~ 40 °C(32 °F ~ 104 °F)
------	------------------------------

비작동 시	-40 °C ~ 70 °C(-40 °F ~ 158 °F)
-------	---------------------------------

물리적 사양

	Latitude E6230	Latitude E6330
높이	22.40 mm ~ 24.70 mm(0.88 인치 ~ 0.97 인치)	25.40 mm ~ 30.10 mm(1 인치 ~ 1.19 인치)
너비	309.00 mm(12.16 인치)	335.00 mm(13.19 인치)
깊이	226.00 mm(8.89 인치)	223.30 mm(8.79 인치)
무게	1.43 kg(3.14 파운드)	1.65 kg(3.64 파운드)

환경적 특성

온도:

작동 시

Latitude E6230 10 °C ~ 35 °C(50 °F ~ 95 °F)

Latitude E6330 0 °C ~ 35 °C(32 °F ~ 95 °F)

보관 시

-40 °C ~ 65 °C(-40 °F ~ 149 °F)

상대 습도(최대):

작동 시 10 % ~ 90 %(비응축)

보관 시 5 % ~ 95 %(비응축)

고도(최대):


작동 시 -15.24 m ~ 3,048 m(-50 피트 ~ 10,000 피트)

비작동 시 -15.24 m ~ 10,668 m(-50 피트 ~ 35,000 피트)

공기 오염 수준

ISA-71.04-1985 의 규정에 따른 G1

Dell 에 문의하기

 **노트:** 인터넷 연결을 사용할 수 없는 경우에는 제품 구매서, 포장 명세서, 청구서 또는 Dell 제품 카탈로그에서 연락처 정보를 찾을 수 있습니다.

Dell 은 다양한 온라인/전화 기반의 지원 및 서비스 옵션을 제공합니다. 제공 여부는 국가/지역 및 제품에 따라 다르며 일부 서비스는 소재 지역에 제공되지 않을 수 있습니다. 판매, 기술 지원 또는 고객 서비스 문제에 대해 Dell 에 문의하려면

1. support.dell.com 을 참조하십시오.
2. 지원 카테고리를 선택합니다.
3. 미국 거주 고객이 아닌 경우, support.dell.com 페이지 하단에서 국가 코드를 선택하거나 모두를 선택하여 더 많은 옵션을 표시할 수 있습니다.
4. 필요한 서비스 또는 지원 링크를 선택하십시오.